

**T.C.
KEPEZ KAYMAKAMLIĐI
HAMDULLAH SUPHI TANRIÖVER
ANAOKULU**

2028

2027

2026

2025

2024

2024-2028 STRATEJİK PLANI



100

TÜRKİYE CUMHURİYETİ'NİN YÜZÜNCÜ YILI



**EY YÜKSELEN YENİ NESİL!
GELECEK SİZİNDİR.
CUMHURİYETİ BİZ KURDUK.
ONU SONSUZA KADAR
YAŞATACAK OLAN
SİZLERSİNİZ.**



TÜRKİYE CUMHURİYETİ'NİN YÜZÜNCÜ YILI

Okul/Kurum Bilgileri

İli: ANTALYA		İlçesi: KEPEZ	
Adres:	YENİ MAHALLE 2449 SOKAK NO:28	Coğrafi Konum (link)	https://maps.app.goo.gl/nzTJukcqWZgvEpJt5
Telefon Numarası:	0242 325 0880	Faks Numarası:
e-Posta Adresi:	970003@meb.k12.tr	Web sayfası adresi:	https://hamdullahsuphitanriover.meb.k12.tr/
Kurum Kodu:	970003	Öğretim Şekli:	İKİLİ EĞİTİM

SUNUŞ

Okulumuzda amaç birliđi ve tutarlılıđı sađlayarak geleceđimizi bugünden Őekillendirebilmek ve yn verebilmek, đrenci, veli ve diđer paydaşla sunulan eđitim hizmetlerinde fark yaratarak verimliliđi arttırabilmek, kalıcı ve srdrlebilir bařarıyı elde edebilmek iin yeni stratejiler geliřtirerek planlı alıřmak gerekmektedir. Stratejik planlama, Okulun bulunduđu nokta ile ulařmayı arzu ettiđi durum arasındaki yolu tarif eder. Okulun amalarını, hedeflerini ve bunlara ulařmayı mmkn kılacak yntemleri belirlemesini gerektirir. Uzun vadeli ve geleceđe dnk bir bakıř aısı tařır. Okul btesinin stratejik planda ortaya konulan ama ve hedefleri gerekleřtirebilecek Őekilde hazırlanmasına, kaynak tahsisinin nceliklere dayandırılmasına ve hesap verme sorumluluđuna rehberlik eder. Bu erevede stratejik planlama:

Deđiřimin istenilen ynde olabilmesini sađlamaya gayret eder ve deđiřimi destekler. Dinamiktir ve geleceđi ynlendirir. Dzenli olarak gzden geirilmesi ve deđiřen Őartlara uyarlanması gerekir. Disiplinli ve sistemli bir Őekilde, bir okulun kendisini nasıl tanımladıđını, neler yaptıđını ve yaptıđı Őeyleri niin yaptıđını deđerlendirmesi, Őekillendirmesi ve bunlara rehberlik eden temel kararları ve eylemleri retmesidir. Hedeflenen sonuların nasıl ve ne lde gerekleřtiđinin izlenmesine, deđerlendirilmesine ve denetlenmesine temel oluřturur.

Stratejik planlama, zetle, okulun ařađıdaki drt temel soruyu cevaplandırmasına yardımcı olur:

****Neredeyiz? * Nereye gitmek istiyoruz? *Gitmek istediđimiz yere nasıl ulařabiliriz? *Bařarımızı nasıl takip eder ve deđerlendiririz?***

Bu soruların cevapları stratejik planlama srecini oluřturur. **"Neredeyiz?"** sorusu, okulun faaliyetini gerekleřtirdiđi i ve dıř evrenin kapsamlı bir biimde incelenmesini ve deđerlendirilmesini ieren durum analizi yapılarak cevaplandırılır. **"Nereye gitmek istiyoruz?"** sorusunun cevabı ise; okulun varoluř nedeninin z bir biimde ifade edilmesi anlamına gelen misyon; ulařılması arzu edilen geleceđin kavramsal, gereki ve z bir ifadesi olan vizyon; okulun faaliyetlerine yn veren ilkeler; ulařılması iin aba ve eylemlerin ynlendirileceđi genel kavramsal sonular olarak tanımlanabilecek stratejik amalar ve amaların elde edilebilmesi iin ulařılması gereken llebilir sonular anlamına gelen hedefler ortaya konularak verilir. Stratejik amalar ve hedeflere ulařmak iin kullanılacak yntemler olan stratejiler ve faaliyetler **"Gitmek istediđimiz yere nasıl ulařabiliriz?"** sorusunu cevaplandırır.

Son olarak, ynetsel bilgilerin derlenmesi ve plan uygulamasının raporlanması anlamındaki izleme ve alınan sonuların misyon, vizyon, ilkeler, amalar ve hedeflerle ne lde uyumlu olduđunun, kısaca performansın deđerlendirilmesi ve buradan elde edilecek sonularla planın gzden geirilmesini ifade eden deđerlendirme sreci ise **"Bařarımızı nasıl takip eder ve deđerlendiririz?"** sorusunu cevaplandırır. Okulumuzun stratejik planı hazırlanırken yukarıdaki aıklamalar ve yaklařım temel alınmıřtır. Katılımcı yntemlerle beř yıllık plan hazırlıđı ve her bir yıllık uygulama iin Okul Geliřim Planı ekip tarafından hazırlanır ve uygulanır. Raporun giriř blmnde aıklanan yntem izlenerek, tm paydařların katılımı sađlanmıřtır.

Mjgan ODUNCUOđLU
Okul Mdr

İÇİNDEKİLER

1. GİRİŞ VE STRATEJİK PLANIN HAZIRLIK SÜRECİ	7
1.1 Strateji Geliştirme Kurulu ve Stratejik Plan Ekibi	7
1.2 Planlama Süreci	8
2. DURUM ANALİZİ	11
2.1 Kurumsal Tarihçe	11
2.2 Uygulanmakta Olan Planın Değerlendirilmesi	12
2.3 Mevzuat Analizi	16
2.4 Üst Politika Belgelerinin Analizi	20
2.5 Faaliyet Alanları ile Ürün ve Hizmetlerin Belirlenmesi	23
2.6 Paydaş Analizi	25
2.7 Kuruluş İçi Analiz	34
2.7.1. Teşkilat Yapısı	35
2.7.2. İnsan Kaynakları	35
2.7.3. Teknolojik Düzey	41
2.7.4. Mali Kaynaklar	43
2.7.5. İstatistiki Veriler	45
2.8. Dış Çevre Analizi (Politik, Ekonomik, Sosyal, Teknolojik, Yasal ve Çevresel Çevre Analizi -PESTLE)	46
2.9. Güçlü ve Zayıf Yönler ile Fırsatlar ve Tehditler (GZFT) Analizi	49
2.10. Tespit ve İhtiyaçların Belirlenmesi	52

3. GELECEĞE BAKIŞ	55
3.1. Misyon	55
3.2. Vizyon	55
3.3. Temel Değerler	56
4. AÇAÇ, HEDEF VE STRATEJİLERİN BELİRLENMESİ	57
4.1. Amaçlar	57
4.2. Hedefler	57
4.3. Performans Göstergeleri	57
4.4. Stratejilerin Belirlenmesi	58
4.5. Maliyetlendirme	70
5. İZLEME VE DEĞERLENDİRME	72
6. Tablo / Şekil / Grafikler / Ekler	73

1. GİRİŞ VE STRATEJİK PLANIN HAZIRLIK SÜRECİ

1.1. Strateji Geliştirme Kurulu ve Stratejik Plan Ekibi

Hamdullah Suphi Tanrıöver Anaokulu Müdürlüğünün 2024-2028 dönemi stratejik planının hazırlanması sürecinin temel aşamaları şunlardır: Üst Kurul ve Stratejik Plan hazırlama Ekibinin oluşturulması, çalışma takviminin hazırlanması, uygulanacak yöntemlerin ve yapılacak çalışmaların belirlenmesi. Çalışmaları yürüten ekip ve kurul bilgileri aşağıda yer almaktadır:

Tablo 1. Strateji Geliştirme Kurulu ve Stratejik Plan Ekibi Tablosu

Strateji Geliştirme Kurulu Bilgileri		Stratejik Plan Ekibi Bilgileri	
Adı Soyadı	Unvanı	Adı Soyadı	Unvanı
MÜJGAN ODUNCUOĞLU	OKUL MÜDÜRÜ	DURMUŞ KARAMAN	MÜDÜR YARDIMCISI
ÇİĞDEM DENİZ KUYUPINAR	ÖĞRETMEN	DUYGU GÜLPINAR	ÖĞRETMEN
GAMZE ÇELİK	ÖĞRETMEN	AYŞENUR ÇETİN	ÖĞRETMEN
AYŞE ŞAHİN	OKUL AİLE BİR.BŞK.	PINAR ÇOLAK	ÖĞRETMEN
EBRU GEYLEK	OKUL AİLE BİR.BŞK YARD.	ALİYE GARGIN	ÖĞRETMEN
		NURGÜL AKTAN	ÖĞRETMEN
		SEMRA SÖZER	VELİ

1.1. Planlama Süreci:

Hamdullah Suphi Tanrıöver Anaokulu Stratejik Planını hazırlamak üzere " Milli Eğitim Bakanlığı 2024-2028 Stratejik Plan Hazırlık Programı ve Milli Eğitim Bakanlığı Okul ve Kurumlar İçin Stratejik Plan Hazırlama Rehberi" doğrultusunda çalışmalara başlamıştır. 2024-2028 dönemi stratejik plan hazırlanması süreci Üst Kurul ve Stratejik Plan Ekibinin oluşturulması ile başlamıştır. Ekip tarafından oluşturulan çalışma takvimi kapsamında ilk aşamada durum analizi çalışmaları yapılmış ve durum analizi aşamasında paydaşlarımızın plan sürecine aktif katılımını sağlamak üzere paydaş anketi, toplantı ve görüşmeler yapılmıştır.

Durum analizinin ardından geleceğe yönelim bölümüne geçilerek okulumuzun amaç, hedef, performans göstergeleri ve eylemleri belirlenmiştir.

Tablo 2. Stratejik Planlama Çalışma Takvimi

NO	FAALİYET	ŞUBAT 2024	Şubat 2024	Mart 2024	Nisan 2024	Nisan 2024	Nisan 2024	Mayıs 2024	Mayıs 2024
1	Eğitim Çalışmaları	X							
2	Hazırlık Dönemi –Çalışma Takviminin Yapılması		X						
3	Durum Analizinin Yapılması - Paydaş Analizlerinin Yapılması ve Değerlendirilmesi -GZFT ve PESTle Analizlerinin Yapılması –Tespit ve İhtiyaçlar Belirlenmesi			X					

4	Misyon, Vizyon ve Temel Değerlerin Belirlenmesi				X				
5	Performans göstergeleri Stratejik Amaç ve Hedeflerin Tespiti				X				
6	Faaliyet, Proje ve Eylem Planının Hazırlanması					X			
7	Maliyetlendirme						X		
8	Planlara Son Halinin Verilmesi ve Onay İşlemi							X	X
9	Onay ve Yayım								X

2. DURUM ANALİZİ

Durum analizi bölümünde okulumuzun mevcut durumu ortaya konularak neredeyiz sorusuna yanıt bulunmaya çalışılmıştır. Bu kapsamda okulumuzun kısa tanıtımı, okul künyesi ve temel istatistikleri, paydaş analizi ve görüşleri ile okulumuzun Güçlü Zayıf Fırsat ve Tehditlerinin (GZFT) ele alındığı analize yer verilmiştir.

2.1. Kurumsal Tarihçe

06/07/2007 Tarihinde yapımı tamamlanan 4 derslikli Merkez Mobil Anaokulu adıyla 31/07/2008 tarihinde geçici kabulü imzalanarak, kurucu müdürlüğünü de yapan Ayşe EKMEN ÖZALP tarafından 2007-2008 Eğitim Öğretim yılında 36-72 aylık çocuklara hizmet vermek üzere eğitim öğretime açılmıştır. Okulumuzun ismi 03/12/2007 tarihinde 'Hamdullah Suphi Tanrıöver Anaokulu' olarak değiştirilmiştir.

4 derslik olarak inşa edilen okul binası 2007 sonu itibari ile 8 derslik, 16 şube olarak hizmete devam etmektedir. Hizmete girdiği ilk yıldan itibaren okulumuzda; etkin ve kaliteli öğrenme ortamının sağlanması amacıyla sürekli değişim ve gelişme sürdürmektedir. Eğitim materyallerinin oyuncakların, eğitici kitapların bileşim ürünlerinin, spor aletleri ve oyun alanlarının sayısı ve kalitesi her gün artırılmakta, alanında uzman, dinamik, yaratıcı, çağdaş ve başarıya odaklı yönetici ve öğretmenlerinden oluşan kadrosuyla eğitim desteklenmektedir.

eTwinning projesi kapsamında yapılan çalışmalardan dolayı Türkiye'de sayılı okula verilen **Ulusal Kalite Etiket**i, Kalite Güvence Sistemi denetimi sonrası **ISO 9001:2008** kalite belgesi, Temiz Okul Sağlıklı Okul kapsamında **Beyaz Bayrak**, Eko Okullar kapsamında çevre konusunda yapılan başarılı çalışmalara karşılık alınmış olan **Yeşil Bayrak**, Okullarda Orman projesi kapsamında

Kahverengi Bayrak, Sıfır Atık ve Okulum Temiz sertifikalarına sahiptir. İl Milli Eğitim Müdürlüğü tarafından da birçok kez **Teşekkür** belgesi ile ödüllendirilmiştir.

Çocuklarımıza sağladığımız geziler, sosyal etkinlikler, tiyatro ve sanatsal çalışmalarla en iyi kalitede eğitim vermeyi hedeflemektedir. Başarılı çalışmalar sonucunda iyi fiziki donanıma ulaşan okulumuz, verdiği üst düzey eğitim kalitesi ile sadece bulunduğu bölgede değil tüm Antalya da örnek bir anaokulu olmayı başarmıştır. Bu başarılar resmi ve resmi olmayan yarışmalarda alınan derecelerle, yapılan başarılı ve örnek çalışmalarla medyada yer almış ve almayada devam etmektedir.

2.2. Uygulanmakta Olan Stratejik Planın Değerlendirilmesi

Hamdullah Suphi Tanrıöver Anaokulu 2019-2023 Stratejik Planı 5 yıl boyunca uygulanmış, öngördüğümüz performans göstergelerinin önemli çoğunluğuna ulaşılmıştır. 5018 sayılı Kamu Mali Yönetimi ve Kontrol Kanunu, bütçe kaynaklarının etkili, ekonomik, verimli ve hesap verebilir şekilde kullanılması gerektiğini ilke edinmiştir. Stratejik Plan aracılığıyla, kurumumuz beş yıllık misyon ve vizyonları ile amaç, hedef ve faaliyetlerine ilişkin farkındalık oluşmuştur.

Stratejik Planlama Ekibi ve Strateji Geliştirme Kurulu ile birlikte birimlerde oluşturulan Birim Stratejik Plan Hazırlık Ekipleri ve dış paydaşlar da planlama çalışmalarına dahil edilmek suretiyle geniş kapsamlı bir çalışma grubu oluşturulmuş ve bu sayede kurum kültürü açısından bir kalite standardı yakalanmıştır.

Performans göstergelerinin hedeflenen değerlere ulaşamamasının gerekçeleri olarak ise salgın süreci etkisi ifade edilmiştir. Bu süreçte EBA kullanımının artması, özellikle salgın zamanında uzaktan eğitimin ne kadar değerli olduğunu gözler önüne serdi. Salgın hastalık zamanında uygulamaya konulan hibrit sistem bize gösterdi ki eğitim sadece dört duvar arasında yer alan bir yer değil hayatın her alanında ve her yerde devam eden bir süreçtir.

Tüm bu değerlendirmeler göz önünde bulundurulduğunda, Müdürlüğümüzün 2024-2028 Stratejik Planı dönemi için okulumuzun güçlü yönlerinden ve fırsatlarından yararlanarak önceki tecrübeler rehberliğinde günümüz ve gelecek hedeflerine uygun ve ulaşılabilir performans göstergelerinin belirlenmesine yönelik çalışmalar yapılmıştır.

HAMDULLAH SUPHİ TANRIÖVER ANAOKULU - 2024-2028 STRATEJİK PLAN

Tablo 3. 2015-2019 Dönemi Stratejik Planin Değerlendirilmesi

Stratejik Amaç	Kayıt bölgemizde yer alan çocukların okullaşma oranlarını artıran, öğrencilerin uyum ve devamsızlık sorunlarını gideren etkin bir yönetim yapısı kurulacaktır.							
Stratejik Hedef	Kayıt bölgemizde yer alan çocukların okullaşma oranları artırılacak ve öğrencilerin uyum ve devamsızlık sorunları da giderilecektir.							
Performans Göstergeleri	2020		2021		2022		2023	
Gerçekleşme Durumu	Hedef	Gerçekleşen	Hedef	Gerçekleşen	Hedef	Gerçekleşen	Hedef	Gerçekleşen
Kayıt bölgesindeki öğrencilerden okula kayıt yaptıranların oranı (%)	% 80	% 30	% 85	% 35	% 90	% 50	% 95	% 65
Bir eğitim ve öğretim döneminde yirmi gün ve üzeri devamsızlık yapan öğrenci oranı(%)	% 1	% 25	% 0	% 15	%0	% 7	% 0	% 3
Okulun özel eğitime ihtiyaç duyan bireylerin kullanımına uygunluğu(0-1)	1	1	1	1	1	1	1	1
İYİLEŞTİRME ÖNERİSİ								
2020 yılında başlayan Covid-19 salgını nedeniyle kayıt bölgemizdeki öğrencilerin okula kayıtlarında yeterli bir yükseliş elde edilememiş olup söz konusu dönemde öğrencilerin okula devamsızlıklarında pandemi kaynaklı artışlar gözlenmiştir. Pandemi sonrasında gerek öğrenci kayıtlarında gerekse de okula devamlılık konusunda ciddi artış yaşanmıştır. Kayda gelmeyen velilerin adres tespiti yapılması ve alan taramasına çıkılması, Ailelere okul öncesi eğitimin önemi hakkında eğitim verilmesi, e-broşür yayınlanması,								

Stratejik Amaç	Öğrencilerimizin gelişmiş dünyaya uyum sağlayacak şekilde donanımlı bireyler olabilmesi için eğitim ve öğretimde kalite artırılabacaktır.							
Stratejik Hedef	Öğrenme kazanımlarını takip eden ve velileri de sürece dâhil eden bir yönetim anlayışı ile öğrencilerimizin akademik başarıları ve sosyal faaliyetlere etkin katılımı artırılabacaktır.							
Performans Göstergeleri	2020		2021		2022		2023	
Gerçekleşme Durumu	Hedef	Gerçekleşen	Hedef	Gerçekleşen	Hedef	Gerçekleşen	Hedef	Gerçekleşen
Bir eğitim ve öğretim döneminde bilimsel, kültürel, sanatsal ve sportif alanlarda en az bir faaliyete katılan öğrenci oranı (%)	% 95	% 3	% 97	% 5	% 100	% 40	% 100	% 70
Toplumsal sorumluluk ve gönüllülük programlarına katılan öğrenci oranı (%)	% 80	% 30	% 90	% 50	% 95	% 60	% 100	% 70
İYİLEŞTİRME ÖNERİSİ								
Bilimsel, kültürel, sanatsal ve sportif etkinliklere katılımın artması için okula uzman daveti yapılması.								
Toplumsal sorumluluk ve gönüllülük programlarının tanıtımlarının artırılması.								
Stratejik Amaç	Eğitim ve öğretim faaliyetlerinin daha nitelikli olarak verilebilmesi için okulumuzun kurumsal kapasitesi güçlendirilecektir.							
Stratejik Hedef	Etkili ve verimli bir kurumsal yapıyı oluşturmak için; mevcut beşeri, fiziki alt yapı ile yönetim ve organizasyon yapısı iyileştirilecektir.							

Performans Göstergeleri	2020		2021		2022		2023	
	Hedef	Gerçekleşen	Hedef	Gerçekleşen	Hedef	Gerçekleşen	Hedef	Gerçekleşen
Lisansüstü eğitim alan personel oranı (%)	% 0	% 0	% 0	% 1	% 0	% 1	% 1	% 1
Okulumuzda iş güvenliği eğitimi alan personel Oranı (%)	% 96	% 70	% 97	% 80	% 98	% 90	% 100	% 100
Ulusal-Uluslararası bir alanda kuruma kazandırılan ödül durumu(0-1)	1	0	1	1	1	1	1	1
Müdürlüğünüz iş ve işlemlerine yönelik paydaşların memnuniyet oranı (%)	% 100	% 70	% 100	% 80	% 100	% 85	% 100	% 90
Okulumuzda/Kurumumuzda Öğretmen başına düşen öğrenci sayısı	18,3	19	18,1	19	18	20	18	21
İYİLEŞTİRME ÖNERİSİ								
<p>Üniversiteler ile işbirliğine gidilmesi Halk Eğitim Merkezleri ile işbirliği yapılması Yarışmalara katılım konusunda veliler ile sıkı bir iletişim kurulması Paydaşlarımızla sosyal etkinlikler düzenlenmeli, her dönem başında anket uygulayarak beklenti memnuniyet durumu ve ihtiyaç belirlenmesi</p>								

2.3. Yasal Yükümlülükler ve Mevzuat Analizi

Anayasamızın 42.maddesine göre Eğitim ve Öğretim, Atatürk ilkeleri ve inkılapları doğrultusunda, çağdaş bilim ve eğitim esaslarına göre, devletin gözetim ve denetimi altında yapılır. Eğitim ve öğretim kurumlarında sadece eğitim, öğretim, araştırma ve inceleme ile ilgili faaliyetler yürütülür.

Hamdullah Suphi Tanrıöver Anaokulu yasal dayanaklarını temel olarak Anayasamızın 42.maddesi,1739 Sayılı Milli Eğitim Temel Kanunu,222 Sayılı İlköğretim Kanunu, 3797, 4357, 1702, 5442, 657 sayılı Kanunlar ile Okul Öncesi ve İlköğretim Kurumları Yönetmeliğinden almaktadır.

Temel Amaçları;

- ✓ Çocukların, Atatürk, vatan, millet, bayrak, aile ve insan sevgisini benimseyen, millî ve manevî değerlere bağlı, kendine güvenen, çevresiyle iyi iletişim kurabilen, dürüst, ilkeli, çağdaş düşünceli, hak ve sorumluluklarını bilen, saygılı ve kültürel çeşitlilik içinde hoşgörülü bireyler olarak yetişmelerine temel hazırlamak amacıyla çaba göstermek,
- ✓ Çocukların beden, zihin ve duygu gelişmesini ve iyi alışkanlıklar kazanmasını sağlamak,
- ✓ Çocukların Türkçe'yi doğru ve güzel konuşmalarını sağlamak,
- ✓ Çocuklara sevgi, saygı, işbirliği, sorumluluk, hoşgörü, yardımlaşma, dayanışma ve paylaşma gibi davranışları kazandırmak,
- ✓ Çocuklara hayal güçlerini, yaratıcı ve eleştirel düşünme becerilerini, iletişim kurma ve duygularını anlatabilme davranışlarını kazandırmak,
- ✓ Çocukları ilköğretime hazırlamaktır.

Tablo 4. Mevzuat Analizi

YÜKÜMLÜLÜK	DAYANAK	TESPİTLER	İHTİYAÇLAR
Eğitim Öğretim Hizmetlerinde ortak görevler, Temel Eğitim Hizmetleri	1739 Sayılı Milli Eğitim Temel Kanunu	Salih Konca Anaokulu Müdürlüğü, eğitim öğretim faaliyetlerini bu kanunu temel alarak yürütmektedir.	Eğitime erişimi teşvik edecek ve artıracak çalışmaların yapılması, Müdürlüğümüzün hizmet üretme niteliği ve gücünün artırılması için örgütsel yapısının geliştirilmesi, kurum içinde hizmetlerin etkinliğinin ve verimliliğinin artırılması,
İnsan Kaynakları Hizmetleri	657 Sayılı Devlet Memurları Kanunu	Kurumumuz yönetici, öğretmen ve personelinin; hizmet şartları ve nitelikleri, meslekteki ilerleme ve yükselmeleri, ödev hak ve yükümlülükleri, aylık ve ödenekleri, diğer özlük işleri bu kanuna göre düzenlenmektedir.	Yönetici, öğretmen ve personelinin; hizmet şartları, meslekteki ilerleme ve yükselmeleri haklarının iyileştirilmesi, niteliklerinin artırılması,
Strateji Geliştirme Hizmetleri	5018 Sayılı Kamu Mali Yönetimi Ve Kontrol Kanunu	Kurumumuzun, kaynaklarının etkili, ekonomik ve verimli bir şekilde kullanılması, hesap verebilirliği ve mali saydamlığı, tüm mali işlemlerinin muhasebeleştirilmesi ve raporlanması bu kanuna göre düzenlenmektedir.	Eğitimin niteliğinin Artırılması, planlı yönetim anlayışının benimsenmesi, kaynakların etkili kullanılması,

İnsan Kaynakları Hizmetleri, Temel Eğitim Hizmetleri	MEB İlköğretim ve Okul Öncesi Eğitim Kurumları Yönetmeliği	<p><i>Personelin Görev, Yetki ve Sorumlulukları</i></p> <ul style="list-style-type: none"> ✓ Okul Müdürünün Görev, Yetki ve Sorumlulukları ✓ Müdür Yardımcısı Görev, Yetki ve Sorumlulukları ✓ Öğretmenlerin Görev, Yetki ve Sorumlulukları ✓ Nöbet Görevleri, ✓ Öğretmenler Kurulu Çalışmaları, ✓ Zümre Öğretmenler Kurulu Çalışmaları, ✓ Meslekle İlgili Çalışmalar <p><i>Malî Hükümler</i></p> <ul style="list-style-type: none"> ✓ Okul Katkı Payı Ücretinin Velilerden Alınması ✓ Okul Bütçesinin Hazırlanması ✓ İhale Komisyonu ✓ Muayene ve Kabul Komisyonu ✓ Hizmetin Satın Alınması ✓ Hesap Açılacak Banka ve Yetki Kullanımı ✓ Uygulanacak Muhasebe Sistemi ✓ Tutulacak Defter, Dosya ve Formlar 	Mesleki çalışmalar, toplantılar, görev ve yetkilerin belirlenmesi, komisyon görevlerinin tanımlanması, evrakların düzenli tutulması ve arşivlenmesi
İnsan Kaynakları Hizmetleri,	Milli Eğitim Bakanlığına Bağlı Okul Ve Kurumların Yönetici Ve Öğretmenlerinin Norm Kadrolarına İlişkin Yönetmelik	Okulumuzda görev yapan yönetici ve öğretmenlerin norm kadro işlemleri bu yönetmeliğe göre yapılmaktadır.	Norm kadro iş ve işlemlerinin doğru tespiti ve zamanında yapılması,

Eđitim Öğretim Hizmetlerinde ortak görevler	Millî Eğitim Bakanlığı Okul-Aile Birliđi Yönetmeliđi	<ul style="list-style-type: none"> ✓ Okul-aile birliklerinin kuruluđu, iřleyiři ✓ Birlik organlarının oluřturulması, Seçim Őekilleri ✓ Sosyal ve kültürel etkinlikler ile kampanya ve kurslardan sađlanan maddi katkılar ✓ Bađıřların kabulü, harcanması ve denetlenmesine dair usul ve esaslar bu yönetmelik hükümlerince yürütülür 	Okul aile birliđi iř ve iřlemlerinin takibi, okul aile birliđinin denetlenmesi,
Temel Eđitim Hizmetleri, Eđitim Öğretim Hizmetlerinde ortak görevler	Ulusal ve Resmi Bayramlar İle Mahalli Kurtuluř Günleri Atatürk Günleri Ve Tarihi Günlerde Yapılacak Tören Ve Kutlamalar Yönetmeliđi	<ul style="list-style-type: none"> ✓ Ulusal Bayram Cumhuriyet Bayramı ✓ Resmi Bayramlar ✓ Ulusal Egemenlik ve Çocuk Bayramı ✓ Atatürk'ü Anma Ve Gençlik ve Spor Bayramı ✓ Zafer Bayramı ile Mahalli Kurtuluř Günleri ✓ Atatürk Günleri ve Tarihi Günlerin Kutlanması 	Tören ve kutlamalara iliřkin programların öğrencilerin geliřim özellikleri dikkate alınarak hazırlanması,
İnsan Kaynakları Hizmetleri,	Millî Eğitim Bakanlığı İzin Yönergesi	<ul style="list-style-type: none"> ✓ Yıllık izin ✓ Mazeret İzni ✓ Hastalık ve refakat izni ✓ Aylıksız izin 	İzin durumlarına iliřkin takibin yapılması,
Strateji Geliřtirme Hizmetleri	Yönetici Ve Öğretmenlerinin Ders ve Ek Ders Saatlerine İliřkin Karar	Okulumuzda görev yapan yönetici ve öğretmenlerin ek ders iřlemleri bu karara göre düzenlenmektedir.	Ek ders verilip verilmeyecek durumlara göre icmallerin hazırlanması, aylık bordroların muhafaza edilmesi,

2.4. Üst Politika Belgeleri Analizi

Üst politika belgeleri; kalkınma planı, hükümet programı, orta vadeli program, orta vadeli mali plan ve yıllık program ile idareyi ilgilendiren ulusal, bölgesel ve sektörel strateji belgelerini ifade eder. Bu kapsamda

- 12. Kalkınma Planı
- Cumhurbaşkanlığı Programı,
- Orta Vadeli Program,
- Cumhurbaşkanlığı Yıllık Programı,
- Millî Eğitim Bakanlığı Stratejik Planı,
- İl Millî Eğitim Müdürlüğü Stratejik Planı,
- İlçe Millî Eğitim Müdürlüğü Stratejik Planı

ele alınarak üst politika belgeleri, belirli bir hiyerarşi çerçevesinde birbirleriyle uyumlu olarak aşağıda sunulmuştur.

Tablo 5. Üst Politika Belgelerinin Analizi

ÜST POLİTİKA BELGESİ	İLGİLİ BÖLÜM/REFERANS	VERİLEN GÖREVLER/İHTİYAÇLAR
12. Kalkınma Planı	Yurt İçi Tasarruflar	350.2, 352.3 Sayılı Tedbir Maddeleri
	Eğitim	658 ve 659 Sayılı Amaç Maddeleri ile Politika ve Tedbir Maddeleri

	Çocuk	731.2, 731.3, 731.4, 731.5, 731.6, 732.1, 732.3, 733.1, 733.2, 734.4, 738.2, 738.3, 739.2, 739.3, 739.4, 740.4, 742.4, 744 Sayılı Tedbir Maddeleri
	Engelli Hizmetleri Sosyal Hizmetler,	758.3, 758.4 Sayılı Tedbir Maddeleri
	Sosyal Yardımlar ve Yoksullukla Mücadele	773.1 Sayılı Tedbir Maddesi
	Kültür ve Sanat	783.1, 783.5, 785.1, 785.2, 790.4, 793.2 Sayılı Tedbir Maddeleri
	Afet Yönetimi	833.6, 839.1, 839.3, Sayılı Tedbir Maddeleri
Orta Vadeli Program (2024-2026)	Afet Yönetimi	1 Tedbir
	Yeşil Dönüşüm	1 Tedbir
	Dijital Dönüşüm	1 Tedbir
	Hizmet İhracatının Desteklenmesi	1 Tedbir

	Kamu Cari Harcamalarında Rasyonelleşme	2 Tedbir
	Afetlere Duyarlı Bütünleşik Mekansal Planlama	1 Tedbir
	İklim Değişikliği Mevzuatı, Emisyon Ticaret Sistemi, Sınırdaki Karbon Düzenlemesi Mekanizmasına Uyum	1 Tedbir
Cumhurbaşkanlığı 2024 Yıllık Programı	Yurt İçi Tasarruflar	350.2, 352.3 Sayılı Tedbir Maddeleri
	Fikri Mülkiyet Hakları	565.6, 565.7 Sayılı Tedbir Maddeleri
	Eğitim	661.1, 661.4, P. 661, P. 662, P. 664, P.666, P.667,P.670, P.672, P.676, Sayılı Politika ve Tedbir Maddeleri

	Çocuk,	P.732, 731.2, 731.3, 731.4, 731.5,733.1, 733.2, 734.4, 735.8, 739.1,739.3, 739.4, 740.4, 742.4, P.743,744.1 Sayılı Politika ve Tedbir Maddeleri
	Engelli Hizmetleri	758.3, 758.4 Sayılı Tedbir Maddeleri
	Kültür ve Sanat	783.1, 785.1, 785.2 Sayılı Tedbir Maddeleri

2.5. Faaliyet Alanları ile Ürün/Hizmetlerin Belirlenmesi

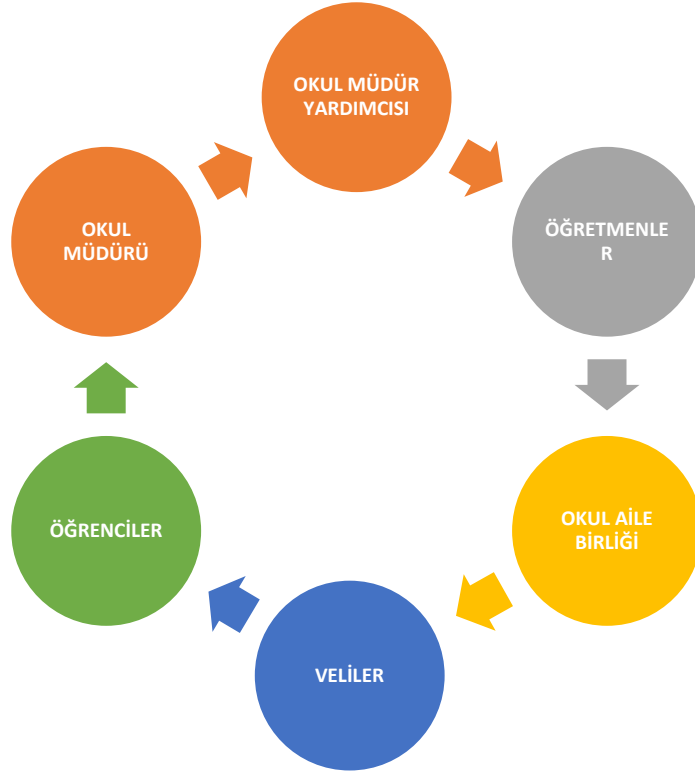
Mevzuat analizi çıktıları dolayısıyla görev ve sorumluluklar dikkate alınarak okul/kurumun sunduğu temel ürün ve hizmetler belirlenir. Belirlenen ürün ve hizmetler Tablo 3 'te belirtildiği gibi belirli faaliyet alanları altında toplulaştırılır. Faaliyet alanları ile ürün ve hizmetlerin belirlenmesi amaç, hedef ve stratejilerin oluşturulması aşamasında yönlendirici olacaktır.

Tablo 6. Faaliyet Alanlar/Ürün ve Hizmetler Tablosu

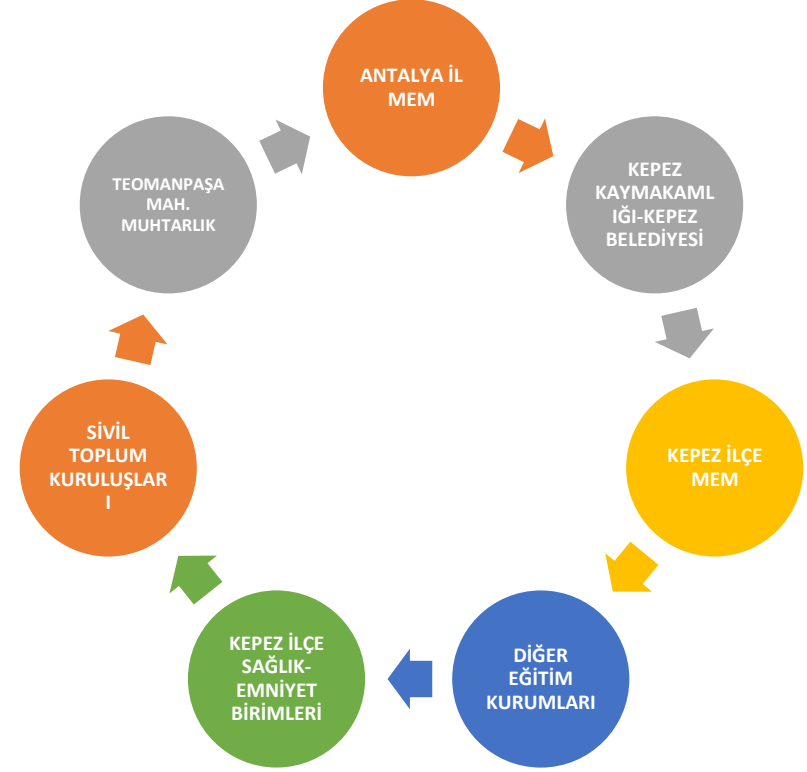
FAALİYET ALANLARI	ÜRÜN/HİZMETLER
Eğitim-Öğretim Faaliyetleri	<ol style="list-style-type: none">1. Eğitim Hizmetleri2. Öğretim Hizmetleri3.Öğrenci Değerlendirme ve İzleme4.Rehberlik Hizmetleri5.Kültürel,Sanatsal ve Sportif Hizmetler6. Öğretmenlik Uygulaması
İdari Faaliyetler	<ol style="list-style-type: none">1.Öğrenci Kayıt, Kabul İşlemleri2.Öğrenci Devam İşlemleri3.Muhasebe Hizmeti4. Görünürlük Çalışmaları
Yönetim Faaliyetleri	<ol style="list-style-type: none">1. Denetim ve Rehberlik hizmetleri2. Öğrenci Mezuniyet işlemleri3. Personel Gelişimi4. Fiziki Kapasite ve Çevre Geliştirme5. İş Sağlığı ve Güvenliği Hizmetleri6. Acil Durum İş ve İşlemleri

2.6. Paydaş Analizi

Kurumumuzun temel paydaşları öğrenci, veli ve öğretmen olmakla birlikte eğitimin dışsal etkisi nedeniyle okul çevresinde etkileşim içinde olunan geniş bir paydaş kitlesi bulunmaktadır. Paydaşlarımızın görüşleri anket, toplantı, dilek ve istek kutuları, elektronik ortamda iletilen önerilerde dâhil olmak üzere çeşitli yöntemlerle sürekli olarak alınmaktadır.



Şekil 1. İç Paydaşlar



Şekil 2. Dış Paydaşlar

Okulumuz iç ve dış paydaşları belirlenmiş olup etki/önem derecesine ilişkin analizi yapılmış ve önceliklendirilmiştir. Etki/önem analizine ilişkin tablo doğrultusunda birlikte çalışılacak paydaşlar 1. ve 2.; çalışmalara dahil et, bilgilendir ve izle paydaşları 3.,4. ve 5. olarak önceliklendirilmiştir.

Tablo 7. Paydaş Etki/Önem Matrisi

Etki Düzeyi	Zayıf	Güçlü
Önem Düzeyi		
Düşük	İzle	Bilgilendir
Yüksek	Çıkarlarını gözet Çalışmalara dahil et	Birlikte çalış

Kurumumuzun temel paydaşları öğrenci, veli ve öğretmen olmakla birlikte eğitimin dışsal etkisi nedeniyle okul çevresinde etkileşim içinde olunan geniş bir paydaş kitlesi bulunmaktadır. Paydaşlarımızın görüşleri anket, toplantı, dilek ve istek kutuları, elektronik ortamda iletilen önerilerde dâhil olmak üzere çeşitli yöntemlerle sürekli olarak alınmaktadır.

Tablo:8 Öğretmen Anketi Sonuçları:

S.No	Maddeler	Katılma Dereceleri				
		Kesinlikle Katılıyorum	Katılıyorum	Kararsızım	Katılmıyorum	Kesinlikle Katılmıyorum
1	Okulun misyonu ve vizyonunu tam olarak anlıyorum.	12	5			
2	Okulda eğitim ve yönetim kalitesi sürekli olarak gelişiyor.	8	8		1	
3	Okul temiz ve hijyeniktir	10	4	2	1	
4	Okul, öğrencilerin ve personelin güvenliğini sağlamak için uygun güvenlik önlemleri alır.	11	6			
5	Okul, yeni kabul edilen öğrencilere uygun desteği sağlar.	13	3		1	
6	Okulumuz mesleki yeterliliğimi geliştirmek için eğitim fırsatları sunuyor.	9	7	1		
7	Okul yönetimimiz öğretmenleri etkin bir şekilde yönlendirir.	9	7	1		
8	Okulumuz, öğrencilerin öğrenme ilgisini uyandıracak bir öğrenme ortamı oluşturmuştur.	9	7		1	
9	Etkili bir öğretmen olmak için ihtiyaç duyduğum kaynaklara erişimim var.	11	5			1

10	Bana sunulan kaynakları kullanmak için gerekli eğitime sahibim.	12	5			
11	Okulumuzun, farklı ihtiyaçları olan öğrencileri desteklemek için etkin bir politikası vardır.	9	6	1	1	
12	Okulumuz müfredat uygulamasını etkin bir şekilde izler.	11	5	1		
13	Okulumuz, velilere uygun etkinlikler düzenlemektedir.	10	5	2		
14	Diğer öğretmenlerle iş birliği yaparım.	14	3			
15	Okul personeli arasında dostane bir ilişki sürdürülür.	11	5	1		
16	Takım ruhumuz ve moralimiz yüksek.	10	6	1		
17	Okulumuza aidiyet hissediyorum.	12	5			

Tablo:9 Veli Anketi Sonuçları:

S.No	Maddeler	Katılma Dereceleri				
		Kesinlikle Katılıyorum	Katılıyorum	Kararsızım	Katılmıyorum	Kesinlikle Katılmıyorum
1	Okulun misyonu ve vizyonunu tam olarak anlıyorum.	54	73	15	1	1
2	Okulda eğitim ve yönetim kalitesi sürekli olarak geliyor.	46	62	19	13	4
3	Okul temiz ve hijyeniktir.	77	60	6	1	
4	Okul, öğrencilerin ve personelin güvenliğini sağlamak için uygun güvenlik önlemleri alır.	81	51	9	3	
5	Okul, yeni kabul edilen öğrencilere uygun desteği sağlar.	61	70	11	2	
6	Okul, çocuğumun okumaya olan ilgisini geliştirmesine yardımcı olabilir.	72	61	7	4	
7	Okul çocuğumun öğrenme ilgisini güçlendiriyor.	78	55	9	2	
8	Okul çocuğumun ahlaki gelişimini teşvik edebilir.	62	72	8	1	1
9	Okulda kullanılan değerlendirme yöntemleri çocuğumun gelişimini tüm yönleriyle anlamama yardımcı oluyor.	54	67	19	3	1
10	Okul, çocuğumun öğrenme performansı ve gelişimi hakkında beni iyi bilgilendiriyor.	54	62	19	7	2

11	Okul çocuđuma duygusal rahatsızlık ve öğrenme güçlükleri ile karşılaştığında yeterli desteđi ve rehberlik sağlar.	52	69	19	3	1
12	Öğretmenlerin benimle iletişim kurma yöntemlerinden memnunum.	79	49	9	5	3
13	Herhangi bir problem durumunda müdür endişelerime cevap veriyor.	47	76	16	3	2
14	Okulda, velilerin ihtiyaçlarına uygun eğitim faaliyetleri düzenlenir.	45	74	18	5	2
15	Okul, çocukların gelişimini desteklemek için velilerle iyi bir ilişki kurar.	57	69	13	2	3
16	Okul, aktif veli katılımını teşvik eder.	64	68	8	2	2
17	Okulun veli etkinliklerine aktif olarak katılırım.	54	68	11	10	1
18	Bir veli olarak okula aidiyet hissediyorum.	51	77	11	3	2
19	Çocuđumun ev ödevlerini tamamlamasını sağlarım.	86	56	2		
20	Çocuđumu okumaya teşvik ederim.	93	47	2	1	1
21	Çocuđumun her gün okula gitmesini sağlarım.	101	42	1		
22	Çocuđumun eğitiminde aktif bir ortađım.	102	40	2		

Tablo 10. Paydaşların Önceliklendirilmesi

PAYDAŞ ADI	İÇ PAYDAŞ	DIŞ PAYDAŞ	ÖNEM DERESESİ	ETKİ DERESESİ	ETKİ/ÖNEM	ÖNCELİĞİ
Antalya İl Milli Eğitim Müdürlüğü		✓	Yüksek	Güçlü	Birlikte çalış	2
Kepez Kaymakamlığı		✓	Yüksek	Güçlü	Birlikte çalış	2
Kepez Belediyesi		✓	Yüksek	Güçlü	Birlikte çalış	2
Kepez İlçe Milli Eğitim Müdürlüğü		✓	Yüksek	Güçlü	Birlikte çalış	2
Teomanpaşa Mah. Muhtarlığı		✓	Yüksek	Güçlü	Birlikte çalış	2
Okul Müdürlüğü	✓		Yüksek	Güçlü	Birlikte çalış	1
Öğretmenler	✓		Yüksek	Güçlü	Birlikte çalış	1
Öğrenciler	✓		Yüksek	Güçlü	Birlikte çalış	1

Veliler	✓		Yüksek	Güçlü	Birlikte çalış	1
Personel	✓		Yüksek	Güçlü	Birlikte çalış	1
İlçe Emniyet Amirliği		✓	Yüksek	Zayıf	Çalışmalara Dahil Et	4
İlçe Toplum Sağlığı Merkezi		✓	Yüksek	Zayıf	Çalışmalara Dahil Et	4
Diğer Eğitim Kurumları		✓	Düşük	Güçlü	Bilgilendir	3
Sivil Toplum Kuruluşları		✓	Düşük	Zayıf	İzle	5
Diğer Kurum ve Kuruluşlar		✓	Düşük	Zayıf	İzle	5

Tablo 11. Paydaş Ürün/Hizmet Matrisi

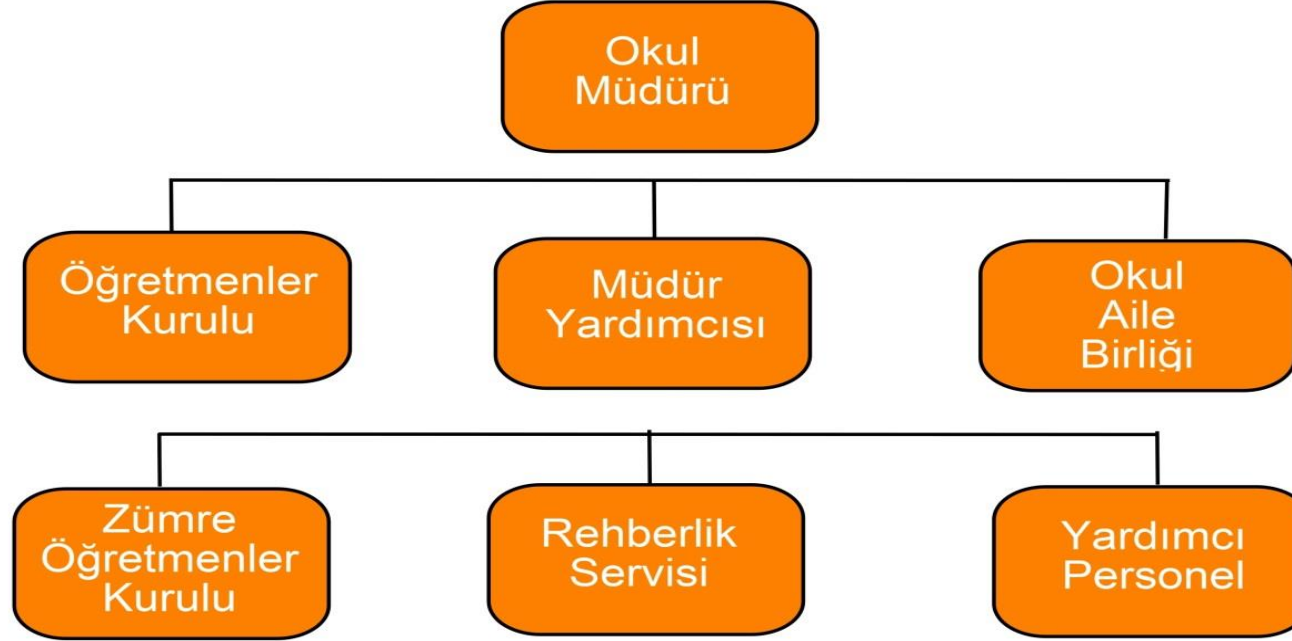
PAYDAŞ ADI	Eğitim Öğretim Faaliyetleri						İdari Faaliyetler				Yönetim Faaliyetleri					
	1.Eğitim Hizmetleri	2.Öğretim Hizmetleri	3.Öğrenci Değerlendirme ve İzleme	4.Rehberlik Hizmetleri	5.Kültürel, Sanatsal ve Sportif Hizmetler	6. Öğretmenlik Uygulaması	1.Öğrenci Kayıt Kabul İşlemleri	2.Öğrenci Devam İşlemleri	3.Muhasebe Hizmeti	4.Görünürlük Çalışmaları	1. Denetim ve Rehberlik Hizmetleri	2.Öğrenci Mezuniyet İşlemleri	3.Personel Gelişimi	4.Fiziki kapasite ve Çevre Geliştirme	5.İş Sağlığı ve Güvenliği Hizmetleri	6.Acil Durum İş ve İşlemleri
Antalya İl Milli Eğitim Müdürlüğü	✓				✓					✓	✓	✓	✓			
Kepez Kaymakamlığı	✓				✓						✓					
Kepez Belediyesi	✓				✓					✓				✓		
Kepez İlçe Milli Eğitim Müdürlüğü	✓			✓	✓					✓	✓	✓	✓			
Teomanpaşa Mah. Muhtarlığı							✓	✓						✓		
Okul Müdürlüğü	✓	✓	✓	✓	✓	✓	✓	✓	✓	✓	✓	✓	✓	✓	✓	✓
Öğretmenler	✓	✓	✓	✓	✓			✓				✓				

Öğrenciler	√																
Veliler	√							√									
Personel	√								√					√			
İlçe Emniyet Amirliği															√	√	
İlçe Toplum Sağlığı Merkezi															√	√	
Diğer Eğitim Kurumları					√	√											
Sivil Toplum Kuruluşları														√		√	

2.7. Okul/Kurum İçi Analiz

Okulumuzun mevcut durumunu ve geleceğini etkileyebilecek iç ortamdan kaynaklanan ve kurumumuzun kontrol edebildiği koşulları ve eğilimleri inceleyerek değerlendirdik. Kurum içi analizi yaparken kurumumuzun sahip olduğu beşeri kaynakları tespit ettik. Kurumumuzun sahip olduğu insan kaynaklarının, beşeri kaynakları ne kadar kullandığını yine kurum içi analiz yaparak belirledik.

2.7.1. Teşkilat Yapısı



2.7.2. İnsan Kaynakları

Okul/kurumun hedefleriyle uyumlu, kurumsal ve bireysel performans için kritik olan bilgi, beceri ve tutumların tümünü kapsamalıdır. Personele ilişkin nicel veriler ile personelin sahip olduğu niteliklerin analizi yapılmıştır.

Okul/kurumda çalışanlar ve görevleri belirlendi ve ayrıca;

- Kurumun sahip olduğu toplam norm kadro sayısı,
- Çalışan toplam personel sayısı,
- İhtiyaç duyulan branşlar ve ihtiyaç sayısı,

- Buna bađlı olarak yapılan istihdam sayısı,
- Varsa geici personelin alındıđı kaynađı,
- Kadrosu olmayıp da szleřmeli alıřtırılan personelin sayısı,
- Eđitim dzeyi, gnll olarak aldıđı diđer grevler,
- Okul/kuruma son -en az- iki yılda gelen giden personel sayısı, neden okul/kurumdan tayin istedikleri,
- Ortalama okulda alıřma yılı,
- Ortalama hizmet ii eđitim saati,
- alıřana verilen dl ve ceza sayısı gibi hususlar tablohlinde dzenlenebilir.
- Okul/kurumda alıřan ynetici, đretmen, diđer personelin grevlerinin neler olduđu belirlenmiřtir.

İlgili istatistiki veriler tablolara iřlenmiřtir.

Tablo 12. alıřanların Bilgileri Tablosu

Unvan	Erkek	Kadın	Toplam
Okul Mdr ve Mdr Yardımcısı	1	1	2
Okul ncesi đretmeni	0	16	16
Rehber đretmen	0	1	1
İdari Personel	0	0	0
Yardımcı Personel	1	5	6
Toplam alıřan Sayıları	2	23	25

Tablo 13. İdari Personelin Hizmet Süresine İlişkin Bilgiler

Hizmet Süreleri	2023 Yılı İtibarıyla	
	Kişi Sayısı	%
1-4 Yıl	-	% 0
5-6 Yıl	2	% 100
7-10 Yıl	-	% 0
10.....Üzeri	-	% 0

Tablo 14. Okul/Kurumda Oluşan Yönetici Sirkülasyonu Oranı

	Yıl İçerisinde Okul/Kurumdan Ayrılan Yönetici Sayısı			Yıl İçerisinde Okul/Kurumda Göreve Başlayan Yönetici Sayısı		
	2021	2022	2023	2021	2022	2023
TOPLAM	0	0	0	0	0	1

Tablo 15. Öğretmenlerin Hizmet Süreleri (Yıl İtibarıyla)

Hizmet Süresi	Branşı	Kadın	Erkek	Hizmet Yılı	Toplam
1-3 Yıl	-	-	-	-	-
4-6 Yıl	-	-	-	-	-
7-10 Yıl	Okul Öncesi	6	-	9	6
11-15 Yıl	Okul Öncesi	7	-	13	7
16-20	Okul Öncesi	2	1	17	3
20 ve üzeri	Okul Öncesi-Rehberlik	2	-	28	2

Tablo 16. Kurumdaki Mevcut Hizmetli/ Memur Sayısı

No	Görevi	Erkek	Kadın	Eğitim Durumu	Hizmet Yılı	Toplam
1	Memur	-	-	-	-	-
2	Hizmetli	1	-	Lise	21	1
3	Sigortalı İşçi	-	5	Lise	8	5
4					

Tablo 17. Çalışanların Görev Dağılımı

Çalışanın Ünvanı	Görevleri
Okul /Kurum Müdürü	<ul style="list-style-type: none">• İnsan Kaynakları, Personel İşleri• Destek Hizmetleri• Strateji Geliştirme• Öğrenci İşleri• Rehberlik Hizmetleri• Sosyal Etkinlikler• Bütçe İşlemleri• Denetim ve Rehberlik
Müdür Yardımcısı	<ul style="list-style-type: none">• İnsan Kaynakları, Personel İşleri• Destek Hizmetleri• Strateji Geliştirme• Öğrenci İşleri• Rehberlik Hizmetleri• Sosyal Etkinlikler• Bütçe İşlemleri
Öğretmenler	<ul style="list-style-type: none">• Eğitim Öğretim Faaliyetleri• Rehberlik Hizmetleri• Sosyal Etkinlikler• Öğrenci işlemleri• Ölçme ve Değerlendirme
Yönetim İşleri ve Büro Memuru	<ul style="list-style-type: none">• İnsan Kaynakları, Personel İşleri• Öğrenci İşleri
Yardımcı Hizmetler Personeli	<ul style="list-style-type: none">• Teknik İşler• Temizlik İşleri• Beslenme

Tablo 18. Okul/kurum Rehberlik Hizmetleri

Mevcut Kapasite				Mevcut Kapasite Kullanımı ve Performans					
Psikolojik Danışman Norm Sayısı	Görev Yapan Psikolojik Danışman Sayısı	İhtiyaç Duyulan Psikolojik Danışman Sayısı	Görüşme Odası Sayısı	Danışmanlık Hizmeti Alan			Rehberlik Hizmetleri İle İlgili Düzenlenen Eğitim/Paylaşım Toplantısı vb. Faaliyet Sayısı		
				Öğrenci Sayısı	Öğretmen Sayısı	Veli Sayısı	Öğretmenlere Yönelik	Öğrencilere Yönelik	Vellilere Yönelik
1	1	0	1	49	16	94	3	7	5

2.7.3. Teknolojik Düzey

Okulumuza ait Teknolojik Araç - Gereç tablosu ve Fiziki Mekan Durumu Tablosu aşağıda verilmiştir

Tablo 19. Teknolojik Araç-Gereç Durumu

Araç-Gereçler	2021	2022	2023	İhtiyaç
Akıllı Tahta Sayısı	0	0	0	8
Masaüstü Bilgisayar Sayısı	9	9	9	8
Taşınabilir Bilgisayar Sayısı	4	4	4	0
Projeksiyon Sayısı	10	10	10	8
TV Sayısı	0	0	0	1
Yazıcı Sayısı	4	4	4	1
Fotokopi Makinası Sayısı	1	1	1	1
İnternet Bağlantı Hızı	24BİT	24BİT	24BİT	24BİT

Tablo 20. Fiziki Mekân Durumu

Fiziki Mekân	Var	Yok	Adedi	İhtiyaç	Açıklama
Öğretmen Çalışma Odası	1	-	1	-	
Ekipman Odası	-	1	-	1	Okula ek depolanma alanı yapılması
Kütüphane	-	1	-	1	Kitap okuma sınıfı yapılması gerekmektedir
Rehberlik Servisi	1	-	1	-	
Resim Odası	-	1	-	1	Okulumuza Resim Odası yapılması gerekmektedir.
Müzik Odası	-	1	-	1	Okulumuza Müzik Odası yapılması gerekmektedir.
Çok Amaçlı Salon	1	-	1	-	
Spor Salonu	-	1	-	1	Okulumuza Spor Salonu yapılması gerekmektedir.

2.7.4. Mali Kaynaklar

Okulumuz Hamdullah Suphi Tanrıöver Anaokulu okul katkı payı, okul aile birliği gelirleri ve genel bütçe ödenekleri dâhil olmak üzere gelir ve gider bilgileri Tablo 17. de verilmiştir. Mali kaynaklar ilk üç yıl için orta vadeli mali plandan yararlanılır. Bütçe dışı kaynaklar ile ilk üç yıldan sonraki kaynaklar ise idare tarafından tahmin edilmiştir.

Tablo 21. Kaynak Tablosu

Kaynaklar	2024	2025	2026	2027	2028
Genel Bütçe	50.000 TL	70.000 TL	90.000 TL	130.000 TL	150.000 TL
Okul Aile Birliđi	15.000 TL	20.000 TL	25.000 TL	30.000 TL	35.000 TL
Okul Katkı Payı	200.000 TL	400.000 TL	500.000 TL	700.000 TL	900.000 TL
Diđer	-	-	-	-	-
TOPLAM	265.000 TL	490.000 TL	615.000 TL	860.000 TL	1.085.000 TL

Tablo 22. Harcama Kalemler

Harcama Kalemi	Çeşitleri
Personel	Sözleşmeli olarak çalışan personelin (sekreter temizlik, güvenlik) ücret, vergi, sigorta vb. giderleri
Onarım	Okul/kurum binası ve tesisatlarıyla ilgili her türlü küçük onarım; makine, bilgisayar, yazıcı vb. bakım giderleri
Sosyal-Sportif Faaliyetler	Etkinlikler ile ilgili giderler
Temizlik	Temizlik malzemeleri alımı
İletişim	Telefon, faks, internet, posta, mesaj giderleri
Kırtasiye	Her türlü kırtasiye ve sarf malzemesi giderleri

Tablo 23. Gelir-Gider Tablosu

YILLAR	2021		2022		2023	
	GELİR	GİDER	GELİR	GİDER	GELİR	GİDER
Temizlik		10.000 TL		10.000 TL		20.000 TL
Hizmet Alımı		30.000 TL		50.000 TL		90.000 TL
Okul Öncesi Beslenme Hizmeti		30.000 TL		50.000 TL		80.000 TL
Küçük Onarım		0 TL		15.000 TL		0 TL
Bilgisayar Harcamaları		0 TL		10.000 TL		25.000 TL
Büro Makinaları Harcamaları		5.000 TL		10.000 TL		0 TL
Telefon		0 TL		0 TL		0 TL
Sosyal Faaliyetler		0 TL		5.000 TL		0 TL
Kırtasiye		5.000 TL		5.000 TL		10.000 TL
GENEL		80.000 TL		155.000 TL		225.000 TL

2.7.5. İstatistik Veriler

Okulun, iç paydaşlarından olan okul öğretmenleri, veliler, okul idaresi, personel ve okul aile birliğine yönelik anket uygulanmış olup, anket sonuçları tespit ve ihtiyaçların belirlenmesinde kullanılmış, ilgili başlık altında değerlendirilmiştir. Ayrıca anket sonuçları okulun güçlü ve zayıf yönlerinin belirlenmesine de ışık tutmuştur.

Tablo: 24 Öğretmen/Öğrenci Durumu

ÖĞRETMEN	ÖĞRENCİ			OKUL	
	Öğrenci sayısı		Toplam öğrenci sayısı		Öğretmen başına düşen öğrenci sayısı
	Kız	Erkek			
Toplam öğretmen sayısı	140	162	302	19	
16	140	162	302	19	

Tablo: 25 Okul Sosyal Faaliyetlerin Durumu

Sosyal Faaliyet	Katılımcılar			Katılım Oranı %
	Öğretmen	Öğrenci	Veli	
Bayram Kutlamalar	16	151	151	% 100
Anma Günülleri	16	151	151	% 100
Çocuk Şenliğı	16	151	151	% 100
Yardım Kampanyaları	16	90	90	% 60
Aile Buluşmaları	16	68	68	% 55

2.8. Dış Çevre Analizi (Politik, Ekonomik, Sosyal, Teknolojik, Yasal ve Çevresel Çevre Analizi -PESTLE)

PESTLE analiziyle okulumuz üzerinde etkili olan veya olabilecek politik, ekonomik, sosyokültürel, teknolojik, yasal ve çevresel dış etkenlerin tespit edilmesi amaçlanmıştır. Müdürlüğümüzü etkileyen ya da etkileyebilecek değişiklik ve eğilimlerin sınıflandırılması bu analizin ilk aşamasını oluşturmaktadır. Bu analiz ile PESTLE unsurları içerisinde gerçekleşmesi muhtemel olan hususlar ile bunların oluşturacağı potansiyel fırsatlar ve tehditler ortaya konulmaktadır.

Tablo 26. PESTLE Analiz Tablosu

Politik-Yasal etkenler	Ekonomik etkenler
<ul style="list-style-type: none">Yasama organınca her konuya ilişkin düzenlemeler (kanunlar) çıkarılmaktadır. Bu kanunların uygulanması amacıyla da yürütme organınca ve kamu idarecilerince alt düzenleyici işlemler (tüzükler, yönetmelikler, tebliğler vs) idari işlemler yapılmaktadır. İdarenin bu işlemlere karşı yargı yolu da açıktır.Yasama, yürütme ve yargı alanında kullanılan görev ve yetkiler genel olarak anayasa da düzenlenmektedir.Vergi politikaları açısından irdelediğimizde vergi, resim, harç vb yükümlülükler yasaya göre kanunla belirlenir. Yürürlükte ki gerçek ve tüzel kişilerin kanunlar uyarınca gelirlerinden ve bazı hukuki işlemlerden belli oranlarda vergi alınmaktadır. Söz konusu vergilerin kimler tarafından hangi şartlara göre hangi oranlarda alınacağı kanunlarda açıkça belirtilmektedir.	<ul style="list-style-type: none">Okulumuzun kayıt bölgeleri Yeni Emek olup veli profili açısından değerlendirdiğimizde orta ve alt düzeyde bir sosyo-ekonomik düzeye sahip oldukları gözlenmiştir.Aylık aidatlar toplandığı için bağış ve yardım alınmamaktadır. Velilerimiz okula katkıları konusunda herhangi bir güçlükle karşılaşmamaktadır.Toplanan aidatlar öğrencilerimizin temizlik ve yemek giderlerinde kullanılmaktadır. Ayrıca kurumumuzda 1 tane işkur, 2 tane SSK'lı sözleşmeli personel çalışmaktadır. Bu personelin sigorta ve vergi giderleri kurumumuzca karşılanmaktadır. Bunların dışında kurumumuzca ihtiyaç duyulduca mal ve hizmet alımı yapılmaktadır

Sosyokültürel etkenler	Teknolojik etkenler
<p>➤ ÖĞRETMENLERİN BEKLENTİLERİ</p> <ul style="list-style-type: none"> • Öğretmenlerin Velilerden Beklentileri; Öğrencinin durumu, devamsızlığı ile ilgili yakından ilgilenmelerini, • Çocuklarının kılık kıyafet ve temizliği konusunda gerekli tedbirleri almalarını, Okula giriş ve çıkışlarda kurallara uymalarını, • Okul Aile Birliği'ne katkıda bulunmada daha faal olmaları, • Çocuk eğitimi ile ilgili kendilerini geliştirmelerini beklemektedirler. <p>➤ Öğretmenlerin Diğer Öğretmenlerden Beklentileri</p> <ul style="list-style-type: none"> • Nöbet görevlerini sağlıklı bir şekilde yürütmelerini, • Okulun misyon, vizyon, ilke ve değerlerini benimsemelerini beklemektedirler. • Yaptığımız okul çalışanları memnuniyeti anketi sonuçlarına göre öğretmenlerin birbirleriyle nitelikli, içten, beraberlik ve dayanışmaya dayalı bir iletişime sahip oldukları tespit edilmiştir. <p>➤ Öğretmenlerin Okul İdaresinden Beklentileri</p> <ul style="list-style-type: none"> • Yaptığımız okul çalışanları memnuniyeti anketi sonuçlarına göre; okul yönetiminden tam bir memnuniyet olduğu, çalışanların kararlara katılımında %6 lık bir oranın orta düzeyde olarak fikir beyan ettikleri, yöneticilerin personeli değerlendirmede adil ve tarafsız olduğu düşüncesinin tam olduğu belirlenmiştir. • Yöneticilerin değerlendirme yaparken kullandığı kriterlerin duyurulması konusunda %18 lik bir kesim orta düzeyde olarak değerlendirmiştir. • Okulun çalışanlarının vizyon, misyon, değerler, temel politika ve stratejilerini bilme ve benimseme oranı tam bulunmuştur. • Okul çalışanlarına sağlanan moral ve motivasyon tam bulunmuştur. • Çalışanlarca okulda bulunan araç, gereç ve donanım yeterli 	<ul style="list-style-type: none"> • Okulumuzun sosyo ekonomik durumunun orta düzeyde olması nedeniyle teknolojik imkânlardan kolayca yararlanabilmektedir. • Kurumumuzda bütün sınıflarımızda bilgisayar, T.V bulunmaktadır. • Binamızdaki tüm sınıf ve odalarda internet erişimi vardır. 4 Adet fotokopi ve yazıcı bulunmaktadır. • Kurumumuzdaki bütün idari işlemler elektronik ortamda yürütülmekte olup İl ve İlçe Milli eğitim müdürlükleri ile iletişim DYS sistemi üzerinden yapılmaktadır.

<p>bulunmuştur.</p> <p>➤ Velilerin Öğretmenden Beklentileri</p> <ul style="list-style-type: none">● Veliler eğitim-öğretimde öğretmenin üzerine düşen görevleri yaptığını ve öğretmenin● bu konuda yeterli olduğunu belirtmişlerdir. Veli öğretmen görüşmelerinin daha sık yapılarak çocukları hakkında sürekli ve ayrıntılı şekilde daha fazla bilgilendirilmek istediklerini belirtmiştir.● Velilerin istedikleri her zaman okul idaresine ve öğretmenlere ulaşabilmek istediklerini ve daha sık iletişim kurmak istediklerini belirlenmiştir.● Yapılan anne-baba eğitim toplantılarında velileri çocuk gelişimi ve eğitimi konusunda bilgilendirilmişlerdir. Bu yöndeki beklenti karşılanmıştır.● Okulun fiziki donanımı, ders araç gereçleri velilerimizce yeterli görülmektedir. Kurumumuz yeteri kadar güvenilir bulunmaktadır. Birçok veli çeşitli çevrelerden edindikleri referanslarla okulumuza kayıt müracaatında bulunmaktadırlar.● Velilerin okul ve sınıf uygulamaları ile ilgili kararlara katılım konusunda güçlük çekmedikleri belirlenmiştir.	
Çevresel Etkenler	
<ul style="list-style-type: none">● Hava ve su kirlenmesi,● Toprak yapısı,● Bitki örtüsü,● Doğal kaynakların korunması için yapılan çalışmalar,● Çevrede yoğunluk gösteren hastalıklar,● Doğal afetler (deprem kuşağında bulunma, Covid 19, kene vakaları vb.)	

2.9. Güçlü ve Zayıf Yönler ile Fırsatlar ve Tehditler (GZFT) Analizi

Tablo 27. GZFT Analiz Tablosu

Güçlü Yanlar	Zayıf Yanlar
<ul style="list-style-type: none">• Kayıt alanındaki tüm çağ nüfusunun okul öncesine kayıtlarının yapılması.• Kayıtlarda beş yaş çocuklara öncelik verilmesi.• Özel eğitime ihtiyaç duyan çocuklara gerekli yönlendirmelerin yapılması.• Özel eğitime ihtiyaç duyan çocuklar için destek eğitim verilmesi.• Sınıf mevcutlarının kalabalık olmaması.• Sürekli devamsız öğrenci olmaması.• Okulun güvenli oluşu.• İdari personelin sorun çözücü ve yenilikçi olması.• Okulun bulunduğu konum.• Mesleki tecrübelerinin yüksek olduğu öğretmen kadrosu.• Sürekli kendilerini yenilemeleri ve yeniliğe açık olmaları.• Çalışanlar arasında iletişimin güçlü olması.• Okulda teknolojik donanım olması.• İdari ve mali işlerin vaktinde gerçekleşmesi.• Okuldaki sosyal ve kültürel etkinlikler.• Velilerin öğrencilerin devam devamsızlığını takip etmeleri.• Öğretmen başına düşen öğrenci sayısının istenen seviyede olması.• Okulun şehir merkezinde bulunması.• Sağlık ocağına yakınlık.• İlçe Milli Eğitim Müdürlüğü'ne yakınlık.• Belediye kültür merkezlerine yakınlık.	<ul style="list-style-type: none">• Sınıflarda fiziki şartlar itibariyle yeterli düzeyde• öğrenme merkezlerinin olmaması.• Veli beklentilerinin çok yüksek düzeyde olması, öğrenci ebeveynlerinin çalışması sonucu çocukların bakıcı veya yakın akraba ile bakımının yapılması• Çocukların kardeş sayısının fazla olması ve yeterli düzeyde çocuklarla ilgilenilmemesi• Ayrıca velilerin çocuklara zaman ayıramamaları ve deneyimsizlikleri.• Bir sınıfın dar olması.• Akran eğitimine imkan veren etkinliklerin azlığı.• Spor salonunun olmaması.• Okul bahçe alanı için personel yetersizliği.• Sosyal-kültürel ve sportif etkinlikler için salon bulunmaması.• Öğretmenler Odası bulunmaması.• Yardımcı personel ve memur pozisyonundaki çalışanların kadrolarının olmaması.• Bahçe için personel görevlendirilmemesi• Hayat boyu öğrenme kapsamındaki faaliyetlerinin tanıtımının yetersiz olması.• Okulda aile eğitimlerine yönelik katılımlarındaki azlık.• Eğitim düzeyleri• Okul içindeki oyun alanlarının yetersizliği.• Bahçedeki oyun alanının yetersiz olması.

- Okulun bulunduğu konum ve ulaşım.
- Okulun bulunduğu alanın gürültüden uzak konumu.
- Okulun çevrili korunaklı oluşu.
- Okul öncesi eğitime uygun bina.
- Güvenlik ağı kamera sistemi bulunması.
- Yeniliklere açık çalışanların olması
- İdare ve öğretmenler arasında ve öğretmenlerin birbirleriyle olan iletişimlerinde sevgi, saygıya dayalı samimi ve kararların ortaklaşa alınarak demokratik bir ortam oluştuğu
- Okul çalışanlarına objektif ve dengeli bir biçimde görev paylaşımı yapılmaktadır.
- Çalışanların alınan kararlara etkin katılımı sağlanmaktadır.
- İşleri paylaşmadaki uyum paydaşlarımız arasında takım ruhunun esas olması
- Okul kurallarının uygulanmasındaki tutarlılık
- Eğitim ve sosyal etkinlikleri bakımından sürekli kendini yenileyerek, yenilik ve gelişmeleri takip ederek belli bir çalışma düzeninin oluşturulmuş olması.

- Çocuk lavabolarının sınıf içinden geçilerek kullanılıyor olması.
- Dış cephe aydınlatmanın az olması.
- Okul yolunun darlığı.
- Bir sınıfın fiziki olarak küçük ve yetersiz olması.
- Okul bahçesindeki oyun alanının güvenli olmaması
- Eski bir okul binası olması nedeniyle tadilatlar, onarım ve bakım gerekliliği.
- Donanımlarının yetersiz ve eski olması.
- Akıllı tahta olmaması
- Okulun velilerin seminer alabilmesi için yeterli bütçe olmaması.
- Bina tadilatları onarım bakım için yeterli bütçe olmaması.
- Materyal alımı için yeterli bütçe olmaması.
- Yardımcı personel ve memur ücretlerinin okul aidat hesabından karşılanması. (kadro ihtiyacı)
- Özel eğitime ihtiyacı olan bireylerin tespitine yönelik etkili bir tarama ve tanılama sisteminin olmaması.
- Rehber öğretmen olmayışı.
- Yardımcı personellerin kadrosunun olmayışı.
- Bilgi teknolojilerinin hızlı gelişiminden kaynaklı eğitime olan olumsuz etkileri

Fırsatlar	Tehtitler
<ul style="list-style-type: none"> ●Çevre okullar ve kuruluşlarla iyi ilişkiler içinde olması ●Eğitim teknolojilerinde anlayan personellerin olması ●Okula ulaşımın kolay olması ●Ekip ruhunu yakalamış olmamız ●Eğitim etkinlikleri için gezi gözlem alanlarının çevremizde var olması ●Alanında uzman, yetkin, yeniliklere açık, çalışkan ve üretken bir ekibe sahip olmamız ●Personel donanımlarının yeterli düzeyde olması. ●Bakanlığımızda; katılımcı, planlı, gelişimci, şeffaf ve performansa dayalı stratejik yönetim” anlayışına geçme çabaları. ●Çevremizde kurumsal ve bireysel bazda sürekli gelişmeyi hedefleyen bilinç düzeyinin artıyor olması. ●Eğitimde fırsat eşitliğine yönelik alınan tedbirlerin her geçen gün daha artırılması hususundaki çabalar. ●Eğitimin sürdürülebilir ekonomik kalkınmadaki işlevi konusunda toplumsal farkındalık. ●Eğitim ve öğretime yönelik talebin giderek artması. ●Merkezi yönetim bütçesinden eğitime ayrılan payın artış eğiliminde olması. ●Eğitime ayrılan bütçenin artması. ●Okula ayrılan bütçenin artması. ●Okula ulaşım araçlarının ve kişisel araç sayısının artması. ●Toplum nezdinde eğitimin gereğine; bilinç ve duyarlılığının artması. ●Çevremizin aynı sosyo-kültürel yapıya sahip olması. ●Merkezi yönetim bütçesinden eğitime ayrılan payın artış eğiliminde olması. ●Belediyelerin eğitime olan yatırımlarının artması ●Ulaşım ağının gelişmesi. ●Gelişen teknolojilerin eğitimde kullanılabilirliğinin artması. ●Eğitim bilimleri alanında çok sayıda araştırma yapılması. 	<ul style="list-style-type: none"> ●Öğrenci ve ailelerin eğitim öğretim hizmetleri hakkında az bilgiye sahip olmaları. ●Nüfus hareketleri ve kentleşmede yaşanan hızlı değişim. ●Kişiler arasındaki sosyo-ekonomik eşitsizlikler. ●Toplumda kitap okuma, spor yapma, sanatsal ve kültürel faaliyetlerde bulunma alışkanlığının yetersiz olması. ●Bakanlık bütçesinin okul ve kurumların ihtiyaçlarını karşılayacak düzeyde olmaması. ●Eğitim ve öğretimin finansmanında yerel yönetimlerin katkısının yetersiz olması. ●Gelişen ve değişen teknolojiye uygun donatım maliyetinin yüksek olması. ●Aileler tarafından eğitime ayrılan bütçenin azalması. ● Nüfus hareketleri ve kentleşmede yaşanan hızlı değişim. ●Göç olayının artmasıyla değişen sosyal yapı. ●Toplumda kitap okuma, spor yapma, sanatsal ve kültürel faaliyet alışkanlığının yetersiz olması. ●Okul Öncesi eğitimin önemi konusunda yeterli bilince sahip olunmaması. ●Okul Öncesi kurumlarının bakım kurumları olarak görülmesi, okul öncesine gereken değerler verilmemesi. ●Medyanın (TV, internet, diziler vb.) öğrenciler üzerinde olumsuz etkilerinin olması. ●İnsanların çocuklarının eğitimine yönelik duyarlılıklarının aynı oranda olmaması. ●Bireylerde oluşan teknoloji bağımlılığı. ●İnternet ortamında oluşan bilgi kirliliği, doğru ve güvenilir bilgiyi ayırt etme güçlüğü. ●Teknolojinin kısa sürede değişmesi .

- Sosyal medyanın geniş kitlelerce kullanılıyor olması.
- Teknolojik çeşitliliğin artması ve teknolojiye ulaşımın kolaylaşması. Kaliteli eğitim ve öğretime ilişkin talebin artması.
- Üst politika belgelerinde eğitimin öncelikli alan olarak yer alması.
- Öğretmen arzının yeterli olması.
- Mevcut yönetmeliklerin ve kanunların günümüz şartlarına göre güncellenmesi. Okulumuz bölgesinde yeni yerleşimlerin olması.
- Altyapı sorunlarının azalması.
- Çevreye yapılan yatırımların artması.
- Sıfır Atık Projesi uygulamalarının çoğalması.

- Şiddet içerikli oyunların artması.
- Teknolojinin kötü yanlarına ulaşımın kolaylığı.
- Akıllı telefonlarda kullanım yaşının düşmesi.
- Eğitim ve öğretimin finansmanında yerel yönetimlerin katkısının yetersiz olması.
- Toplumda kitap okuma, spor yapma, sanatsal ve kültürel faaliyetlerde bulunma alışkanlığının yetersiz olması.
- Yapılaşmadan dolayı çevre kirliliğinin artması.
- Eğitim saatlerinin ihtiyaç doğrultusunda belirlenmemesi

2.10. Tespit ve İhtiyaçların Belirlenmesi

Tespitler ve sorun alanları önceki bölümlerde verilen Durum Analizi aşamalarında öne çıkan, durumlardan oluşmaktadır. İhtiyaçlar ise bu tespitler ve sorun alanları dikkate alındığında ortaya çıkan ihtiyaçları ve gelişim alanlarını ortaya koymaktadır. Bölüm, durum analizinden geleceğe yönelime geçişi sağlayan bir bağlantı olarak düşünülebilir.

Tablo 28. Tespit ve İhtiyaçlar

Durum Analizi Aşamaları	Tespitler	İhtiyaçlar
Mevzuat Analizi/ Üst Politika Belgeleri Analizi	<ul style="list-style-type: none">✓ Hazırlanan müfredat programlarının uygulamada bazı sıkıntılar yaşanması.	<ul style="list-style-type: none">✓ Eğitimde fırsat eşitliği ve okullaşma✓ Eğitimde amaç ve hedefler✓ Okul öncesi eğitim✓ Bütçenin etkin ve verimli kullanımı✓ Stratejik plan izleme ve değerlendirme✓ Bilimsel etkinlikler
Paydaş Analizi	<ul style="list-style-type: none">✓ Dış paydaşlarla işbirliği eksikliği✓ İç paydaşlardan öğrencilerin katılım sağlamaması	<ul style="list-style-type: none">✓ Dış paydaşlarla ortak çalışmalar✓ Öğrencilerin yönetim sürecine dahil edilmesi
İnsan Kaynakları Yetkinlik Analizi	<ul style="list-style-type: none">✓ Kişisel ve mesleki gelişim alanlarının olmaması✓ Ulusal ve uluslararası proje ve etkinliklere katılımın olmaması✓ Okul psikolojik danışmanlık servisi terapi eğitimleri olmaması	<ul style="list-style-type: none">✓ Aile eğitimi, mesleki ve kişisel gelişim eğitimi yapılması✓ Ulusal ve uluslararası proje ve etkinliklerle okulun tanınması✓ Sınıf dışı eğitim ve sosyal etkinlikler✓ Okul psikolojik danışmanlık servisi terapi eğitimleri
Kurum Kültürü Analizi	<ul style="list-style-type: none">✓ Yatay, dikey ve görev alanında iletişimin sağlanması✓ Geri dönütün az olması	<ul style="list-style-type: none">✓ Yönetimin rehberlik, denetim ve öğretim faaliyetleri✓ Dikey iletişimin ve görev alanında iletişimin azaltılması, informal iletişim kanallarının geliştirilmesi

<p>Fiziki Kaynak Analizi</p>	<ul style="list-style-type: none"> ✓ Donanım ve materyal eksiklikleri ✓ Açık alan etkinlikleri için fiziki uygunsuzluk ✓ Bakım onarım faaliyetlerine ilişkin eleman olamaması ✓ Bahçenin yetersiz olması ✓ Öğrenmeyi destekleyecek atölye alanlarının bulunmaması ✓ Tam zamanlı eğitim olmaması ✓ Güvenlik görevlisinin olmaması 	<ul style="list-style-type: none"> ✓ Çok amaçlı salon, bilgisayar laboratuvarı, fen laboratuvarı, beceri atölyeleri, kütüphane, öğretmenler odası alanları ihtiyacı ✓ Bahçe alanının düzenlenmesi ✓ Kurumun fiziki imkanlarının iyileştirilmesi ✓ Kurumun tam zamanlı eğitime geçişi için yasal düzenlemeler ✓ Güvenliği arttırıcı önlemler ✓ Donanım ve materyal
<p>Teknoloji ve Bilişim Altyapısı Analizi</p>	<ul style="list-style-type: none"> ✓ Teknolojik gelişmelerin kuruma entegre edilememesi ✓ Dijital ortama verilerin aktarımı, takibi ve duyurulması hususundaki eksiklikler 	<ul style="list-style-type: none"> ✓ Teknoloji eğitimi ve kullanımının aktifleştirilmesi ✓ Teknolojik donanım malzemeleri ihtiyacı ✓ Bilgisayar laboratuvarı ihtiyacı ✓ Web sitesinin aktif kullanılması ✓ Üst eğitim kurumuna veri akışı sağlanması
<p>Mali Kaynak Analizi</p>	<ul style="list-style-type: none"> ✓ Okulun sosyoekonomik düzeyi düşük çevrede olması ✓ Bütçe ödeneği ve okul katkı payının devamlılığı ✓ Personel maliyetindeki artış 	<ul style="list-style-type: none"> ✓ Mali kaynak ihtiyacı ✓ Ücretsiz öğrenci sayısının arttırılması ✓ Okul aile birliğini etkili hale getirmek ✓ İŞKUR personeli desteği ✓ Uygulama öğrencisi
<p>PESTLE Analizi</p>	<p>PESTLE Analiz tablosunda tespitlere yer verilmiştir.</p>	<ul style="list-style-type: none"> ✓ Zorunlu eğitime geçiş yapılması ✓ İşbirliği yapılacak kurumlarla iletişim kurulması

3. GELECEĞE BAKIŞ

Okul Müdürlüğümüzün Misyon, vizyon, temel ilke ve değerlerinin oluşturulması kapsamında öğretmenlerimiz, öğrencilerimiz, velilerimiz, çalışanlarımız ve diğer paydaşlarımızdan alınan görüşler, sonucunda stratejik plan hazırlama ekibi tarafından oluşturulan Misyon, Vizyon, Temel Değerler; Okulumuz üst kuruluna sunulmuş ve üst kurul tarafından onaylanmıştır.

3.1. Misyon

Çocuklarımızın sıcak arkadaşlık ortamı içerisinde bedensel, ruhsal, sosyal yönden gelişimlerini desteklerken, okul ve aile işbirliği ile Atatürk ilke ve inkılapları doğrultusunda ülkesini seven, kendini ifade edebilen, olaylara farklı açılardan bakabilen ve problem çözebilen, merak eden, sorgulayan, araştıran, yaparak ve yaşayarak öğrenmeyi yaşam biçimi haline getiren, yeniliklere açık, yaşadığı çevreye saygılı, toplumu geliştiren, geleceğin sağlıklı, mutlu ve başarılı bireylerini yetiştirmektir.

3.2. Vizyon

36-72 ay arası çocukların gelişim düzeyleri, ilgi alanları ve ihtiyaçları doğrultusunda da hazırlanan eğitim programını uygulayarak bölge halkının gelişimini desteklemede öncü, öncelikle ilköğretime ve böylelikle hayata hazırlayan bir kurum olmak.

3.3. Temel Değerler

- Her çocuk özeldir ilkesinden yola çıkmak.
- Öğretmen ve personelin kendini geliştirmesine imkân sağlamak.
- Sabırlı ve hoşgörülü olmak.
- Adaletli ve tarafsız olmak.
- Topluma ve doğaya duyarlı olmak.
- Çalışanların görüş ve önerilerine değer vermek.
- Okuldaki tüm çalışmalarla örnek teşkil etmek.
- Görev dağılımında adaletli davranmak, takım çalışmasına inanmak.
- Yenilikleri takip etmek.
- Fiziksel şartları çocukların ihtiyaçlarına göre düzenlemek.
- Çocukların Türkçeyi düzgün kullanmasını desteklemek.
- Çocuklarda olumlu davranışları alışkanlık haline getirmek.
- Çocuklara kültürümüzü ve değerlerimizi benimsetmek.
- Kendisi, ailesi ve çevresi ile ilgili pozitif düşünen bireyler yetiştirmek.
- Çocukların okula seyerek gelme algısını sürekli desteklemek.
- Aile okul iş birliğine önem vermek.
- Öğrenci – veli ve toplumun beklentilerine cevap verebilmek.
- Çocuğun özgüvenli olmasını, kendini iyi ifade etmesini desteklemek.
- Çocukların gelişim alanlarını desteklemek.
- Okulun dinamiklerinin değişimini olumlu olarak geliştirerek sürekli hale getirmek.

4. AMAÇ, HEDEF VE STRATEJİLERİN BELİRLENMESİ

4.1 Amaçlar

- STRATEJİK AMAÇ 1.** Okul öncesi eğitim kurumlarının, eğitimin temel ilkeleri doğrultusunda niteliğini arttırmak amacıyla kurumsal kapasite geliştirilecektir.
- STRATEJİK AMAÇ 2.** Okul öncesi eğitim kurumlarının, eğitimin temel ilkeleri doğrultusunda niteliğini arttırmak amacıyla kurumsal kalitesi geliştirilecektir.
- STRATEJİK AMAÇ 3.** Öğrencilerin kaliteli eğitime erişimleri fırsat eşitliği temelinde artırılarak tüm gelişim alanlarını kapsayacak şekilde çok yönlü gelişimleri sağlanacaktır.

4.2 Hedefler

- Hedef 1.1.** Okul öncesi eğitim kurumlarında fiziki mekânların okulun ihtiyaç ve hedefleri doğrultusunda iyileştirilmesi sağlanacaktır.
- Hedef 1.2.** Eğitim ve öğretimin sağlıklı ve güvenli bir ortamda gerçekleştirilmesi için okul sağlığı ve güvenliği geliştirilecektir.
- Hedef 2.1** Kurum personelinin mesleki gelişimlerinin artırılması sağlanacaktır.
- Hedef 3.1** Okul öncesi eğitime erişim artırılabilecektir.
- Hedef 3.2** Okul öncesi eğitiminin niteliği artırılacaktır.

4.3 Performans Göstergeleri

- PG 1.1.1** Okulda/kurumda iyileştirilen fiziki mekân sayısı.
- PG 1.1.2** Okulda düzenleme yapılan açık hava oyun alanı sayısı
- PG 1.1.3** İyileştirme yapılan kütüphane sayısı
- PG 1.1.4** Okulda düzenleme yapılan atölye sayısı
- PG 1.2.1** Okulda yaşanan kaza sayısı
- PG 1.2.2** Teknoloji bağımlılığıyla mücadele ile ilgili konularda eğitim
- PG 1.2.3** Akran zorbalığı ve siber zorbalıkla ilgili konularda eğitim alan
- PG 1.2.4** Hijyen, gıda güvenliği, bulaşıcı hastalıklar ile ilgili eğitim alan (Öğretmen)
- PG 1.2.5** Hijyen, gıda güvenliği, bulaşıcı hastalıklar ile ilgili eğitim alan (Personel)
- PG 1.2.6** Sivil savunma eğitimlerine katılan öğretmen sayısı

- PG 1.2.7** Afet ve acil durum tatbikat sayısı
- PG 1.2.8** Çevre ve İklim konusunda farkındalık adına oluşturulan faaliyet sayısı
- PG 2.1.1** Uzaktan ve Yüzyüze Hizmet içi eğitimi alan Yönetici ve öğretmen sayısı
- PG 2.1.2** Yurtdışına hareketliliğine katılan öğretmen sayısı
- PG 2.1.3** Yüksek lisans eğitimini sürdüren/ tamamlayan öğretmen ve yönetici sayısı
- PG 2.1.4** Doktora eğitimini sürdüren/tamamlayan öğretmen ve yönetici sayısı
- PG 2.1.5** eTwinning faaliyetleri kapsamında yürütülen proje sayısı
- PG 3.1.1** Aday kayıttaki bir sonraki yıl ilkokula başlayacak çocuklardan okula kayıt olanların oranı
- PG 3.1.2** Tüm dersliklerin doluluk oranı (%)
- PG 3.1.3** Ebeveynine aile eğitimi verilen okul öncesi çocuk sayısı
- PG 3.2.1** e-Portfolyo hazırlanan çocuk oranı (%)
- PG 3.2.2** Eğitim öğretim yılı süresince açık hava etkinliği yapılan eğitim günü oranı (%)
- PG 3.2.3** Eğitsel değerlendirme ve tanılama hakkında bilgilendirme yapılan veli sayısı
- PG 3.2.4** Eğitsel değerlendirme ve tanılama hakkında bilgilendirme yapılan öğretmen oranı (%)

4.4 Stratejilerin Belirlenmesi

- S-1.1.1** Okula kayıt konusunda yapılan yasal düzenlemelerin uygulanması sağlanacaktır.
- S-1.1.2** Tüm öğrencilerimize fırsat eşitliği içinde eğitimlerine devam edebilmeleri için uygulanan ücretsiz ders kitapları ve öğrenci taşıma hizmetleri gibi uygulamalar iyileştirilerek devam edecektir.
- S-1.1.3** Öğrencilerin şubelere dağılımına yönelik mevcut durum analizi yapılacak ve okulların fiziki mekân kapasitesi artırılabilecektir.
- S-1.2.1** Eğitim ortamları iş sağlığı ve güvenliği yönergesine uygun hâle getirilecektir.
- S-1.2.2** Öğrenci, öğretmen ve velilerde farkındalık oluşturmak için bağımlılıkla mücadele, akran zorbalığı, siber zorbalık, sağlıklı beslenme ve obezite, hijyen, bulaşıcı hastalıklar ve gıda güvenliği gibi konularda alan uzmanları ile iş birliğinde eğitimler düzenlenecektir.
- S-1.2.3** Doğa, insan ve teknoloji kaynaklı (deprem, sel, heyelan, yangın, çığ ve salgın hastalıklar vd.) afetlere karşı gerekli tedbirlerin alınması için çalışmalar yapılacaktır.
- S-1.2.4** Doğa, insan ve teknoloji kaynaklı (deprem, sel, heyelan, yangın, çığ ve salgın hastalıklar vd.) konularında alan uzmanları ile iş birliğinde öğretmen, öğrenci ve velilere farkındalık eğitimleri verilecektir.
- S-1.2.5** Okulun afet ve acil durum eylem planının güncel tutulması sağlanacaktır.
- S-1.2.6** Afet ve acil durum tatbikatları düzenlenecektir.

- S-2.1.1** Okul Öncesi Eğitim Kurumları yöneticilerinin ve öğretmenlerin mesleki gelişim ihtiyaçları tespit edilerek bu ihtiyaçları gidermeye yönelik bir mesleki gelişim planı hazırlanacaktır.
- S-2.1.2** Bakanlık, diğer kurum ve kuruluşlarla yapılan iş birlikleri kapsamında yardımcı personelin görev alanı ile ilgili iş başı eğitim almaları sağlanacaktır.
- S-2.1.3** Okul Öncesi Eğitim Kurumları öğretmenlerinin alanlarında mesleki gelişimlerini ve öğretmenlik yeterliklerini geliştirmek için mahalli ve merkezi düzeyde eğitim almaları sağlanacaktır.
- S-2.1.4** Okul Öncesi Eğitim Kurumları yöneticilerinin ve öğretmenlerin dijital platformlar aracılığıyla verilen eğitimlere katılmaları teşvik edilecektir.
- S-2.1.5** Okul Öncesi Eğitim Kurumları personelinin motivasyon, iş doyumu ve kurumsal bağlılık düzeylerini artıracak çalışmalar yapılacaktır.
- S-3.1.1** Kayıt döneminde bir sonraki yıl ilkokula başlayacak olan çocuklar başta olmak üzere, tüm çocukların aileleri ile iletişime geçilerek okul öncesi eğitime kayıtlı ilgili gerekli bilgilendirme yapılacaktır.
- S-3.1.2** Okul öncesi eğitimde ebeveyn bilgilendirme çalışmaları yapılacaktır.
- S-3.1.3** Tüm derslikler tam kapasite kullanılacaktır.
- S-3.1.4** İhtiyaç dâhilinde (aday kayıttaki fazla çocuk olması durumunda) ikili eğitim uygulaması yapılacaktır.
- S-3.1.5** Aileye düşen maliyeti azaltmaya yönelik iş birliği, protokol veya projeler geliştirilecektir.
- S-3.2.1** Bakanlıkça hazırlanan e-Portfolyo sistemine her çocuk için veri girişi gerçekleştirilecektir. S2 Okul öncesi eğitim sürecinde, her gün açık hava etkinliğine yer verilecektir.
- S-3.2.2** Okul bahçeleri geleneksel oyunlara uygun şekilde düzenlenecektir. S4 Okul öncesi eğitimde okul-aile iş birliği geliştirilecektir.
- S-3.2.3** Eğitsel değerlendirme ve tanılama sürecine yönelik olarak velilere yönelik bilgilendirme çalışmaları yapılması sağlanacaktır.

Tablo: 29 Tema, Amaç ve Hedef Tablosu

TEMA:	KAPASİTE
STRATEJİK AMAÇ 1.	Okul öncesi eğitim kurumlarının, eğitimin temel ilkeleri doğrultusunda niteliğini arttırmak amacıyla kurumsal kapasite geliştirilecektir.
Hedef 1.1.	Okul öncesi eğitim kurumlarında fiziki mekânların okulun ihtiyaç ve hedefleri doğrultusunda iyileştirilmesi sağlanacaktır.
Hedef 1.2.	Eğitim ve öğretimin sağlıklı ve güvenli bir ortamda gerçekleştirilmesi için okul sağlığı ve güvenliği geliştirilecektir.

TEMA:	KALİTE
STRATEJİK AMAÇ 2.	Okul öncesi eğitim kurumlarının, eğitimin temel ilkeleri doğrultusunda niteliğini arttırmak amacıyla kurumsal kalitesi geliştirilecektir.
Hedef 2.1	Kurum personelinin mesleki gelişimlerinin artırılması sağlanacaktır.

TEMA:	ERİŞİM
STRATEJİK AMAÇ 3.	Öğrencilerin kaliteli eğitime erişimleri fırsat eşitliği temelinde artırılarak tüm gelişim alanlarını kapsayacak şekilde çok yönlü gelişimleri sağlanacaktır.
Hedef 3.1	Okul öncesi eğitime erişim artırılabilecektir.
Hedef 3.2	Okul öncesi eğitiminin niteliği artırılabilecektir.

Tablo: 30 Amaç, Hedef, Gösterge ve Stratejilere İlişkin Kart Şablonu

TEMA:	KAPASİTE							
STRATEJİK AMAÇ 1.	Okul öncesi eğitim kurumlarının, eğitimin temel ilkeleri doğrultusunda niteliğini arttırmak amacıyla kurumsal kapasite geliştirilecektir.							
Hedef 1.1.	Okul öncesi eğitim kurumlarında fiziki mekânların okulun ihtiyaç ve hedefleri doğrultusunda iyileştirilmesi sağlanacaktır.							
PG NO	Performans Göstergeleri	Hedefe Etkisi (%)	Başlangıç Değeri	2024 Hedef	2025 Hedef	2026 Hedef	2027 Hedef	2028 Hedef
PG 1.1.1	Okulda/kurumda iyileştirilen fiziki mekân sayısı.	25	1	1	2	2	3	3
PG 1.1.2	Okulda düzenleme yapılan açık hava oyun alanı sayısı	25	3	3	3	4	4	5
PG 1.1.3	İyileştirme yapılan kütüphane sayısı	25	1	1	1	1	1	1
PG 1.1.4	Okulda düzenleme yapılan atölye sayısı	25	3	3	3	3	4	4
KOORDİNATÖR	<ul style="list-style-type: none">Okul Müdürlüğü							
İŞ BİRLİĞİ YAPILACAK BİRİMLER	<ul style="list-style-type: none">Kepez İlçe Milli Eğitim Müdürlüğü,Kepez BelediyesiOkul Aile Birliği							
RİSKLER	<ul style="list-style-type: none">Okul öncesi eğitim veren kurumların tek bir çatı altında toplanması için mevzuat düzenlemesinin gerçekleşmemesiİhtiyaçların karşılanmasına yönelik mali kaynakların yetersiz kalmasıOkul öncesi eğitimde kurumsal kapasitede istenilen düzeye ulaşamaması							
STRATEJİLER	S-1.1.1 Okula kayıt konusunda yapılan yasal düzenlemelerin uygulanması sağlanacaktır. S-1.1.2 Tüm öğrencilerimize fırsat eşitliği içinde eğitimlerine devam edebilmeleri için uygulanan ücretsiz ders kitapları ve öğrenci taşıma hizmetleri gibi uygulamalar iyileştirilerek devam edecektir. S-1.1.3 Öğrencilerin şubelere dağılımına yönelik mevcut durum analizi yapılacak ve okulların fiziki mekân kapasitesi artırılabilecektir.							
MALİYET TAHMİNİ	1.000.000,00 TL							
TESPİTLER	<ul style="list-style-type: none">Donanım ve materyal eksiklikleriAçık alan etkinlikleri için fiziki uygunsuzlukBahçenin yetersiz olmasıÖğrenmeyi destekleyecek atölye alanlarının bulunmamasıOkulun sosyoekonomik düzeyi düşük çevrede olması							

İHTİYAÇLAR	<ul style="list-style-type: none"> Beceri atölyeleri, kütüphane, oyun alanları ihtiyacı Bahçe alanının düzenlenmesi Kurumun fiziki imkanlarının iyileştirilmesi Teknolojik donanım malzemeleri ihtiyacı Bilgisayar laboratuvarı ihtiyacı Mali kaynak ihtiyacı
-------------------	---

TEMA:	KAPASİTE								
STRATEJİK AMAÇ 1.	Okul öncesi eğitim kurumlarının, eğitimin temel ilkeleri doğrultusunda niteliğini arttırmak amacıyla kurumsal kapasite geliştirilecektir.								
Hedef 1.2.	Eğitim ve öğretimin sağlıklı ve güvenli bir ortamda gerçekleştirilmesi için okul sağlığı ve güvenliği geliştirilecektir.								
PG NO	Performans Göstergeleri	Hedefe Etkisi (%)	Başlangıç Değeri	2024 Hedef	2025 Hedef	2026 Hedef	2027 Hedef	2028 Hedef	
PG 1.2.1	Okulda yaşanan kaza sayısı	10	3	2	2	1	1	1	
PG 1.2.2	Teknoloji bağımlılığıyla mücadele ile ilgili konularda eğitim	Öğretmen	10	16	16	16	16	16	
		Öğrenci	10	200	220	240	260	280	300
PG 1.2.3	Akran zorbalığı ve siber zorbalıkla ilgili konularda eğitim alan	Öğretmen	10	16	16	16	16	16	
		Veli	10	250	260	270	280	290	300
PG 1.2.4	Hijyen, gıda güvenliği, bulaşıcı hastalıklar ile ilgili eğitim alan	Öğretmen	10	16	16	16	16	16	
Personel		10	5	5	5	5	6	7	
PG 1.2.5									
PG 1.2.6	Sivil savunma eğitimlerine katılan öğretmen sayısı	10	1	2	3	4	5	6	
PG 1.2.7	Afet ve acil durum tatbikat sayısı	10	3	3	3	4	4	5	
PG 1.2.8	Çevre ve İklim konusunda farkındalık adına oluşturulan faaliyet sayısı	10	1	2	3	4	5	6	
KOORDİNATÖR	<ul style="list-style-type: none"> Okul Müdürlüğü 								
İŞ BİRLİĞİ YAPILACAK BİRİMLER	<ul style="list-style-type: none"> Kepez İlçe Milli Eğitim Müdürlüğü, Halk Eğitim Merkezleri RAM 								

RİSKLER	<ul style="list-style-type: none"> • İhtiyacı karşılayacak kadar kurs, seminer ve eğitim açılmaması • İhtiyaçların karşılanmasına yönelik mali kaynakların yetersiz kalması
Stratejiler	<p>S1.2.1 Eğitim ortamları iş sağlığı ve güvenliği yönergesine uygun hâle getirilecektir.</p> <p>S1.2.2 Öğrenci, öğretmen ve velilerde farkındalık oluşturmak için bağımlılıkla mücadele, akran zorbalığı, siber zorbalık, sağlıklı beslenme ve obezite, hijyen, bulaşıcı hastalıklar ve gıda güvenliği gibi konularda alan uzmanları ile iş birliğinde eğitimler düzenlenecektir.</p> <p>S1.2.3 Doğa, insan ve teknoloji kaynaklı (deprem, sel, heyelan, yangın, çığ ve salgın hastalıklar vd.) afetlere karşı gerekli tedbirlerin alınması için çalışmalar yapılacaktır.</p> <p>S1.2.4 Doğa, insan ve teknoloji kaynaklı (deprem, sel, heyelan, yangın, çığ ve salgın hastalıklar vd.) konularında alan uzmanları ile iş birliğinde öğretmen, öğrenci ve velilere farkındalık eğitimleri verilecektir.</p> <p>S1.2.5 Okulun afet ve acil durum eylem planının güncel tutulması sağlanacaktır.</p> <p>S1.2.6 Afet ve acil durum tatbikatları düzenlenecektir.</p>
MALİYET TAHMİNİ	150.000,00 TL
TESPİTLER	<ul style="list-style-type: none"> • Ulusal ve uluslararası mevzuat, mevzuat değişiklikleri ve yeni mevzuat çalışmaları; bilgi ve iletişim, iş, sağlık, güvenlik ve eğitim gibi sektörel düzenlemeler vb. • Sıfır Atık Projesi • Eko-Okul Çalışmaları • Geridönüşüm ile ilgili bilinçlendirme çalışmaları • Doğal afetler
İHTİYAÇLAR	<ul style="list-style-type: none"> • Gelişmelerin takibinin yapılması • İş sağlığı ve güvenliği çalışmaları • Belediye ile işbirliği yapılması • Aile eğitimi, mesleki ve kişisel gelişim eğitimi yapılması • Güvenliği arttırıcı önlemler • İşbirliği yapılacak kurumlarla iletişim kurulması • Aile eğitimi • Toplum Sağlığı Merkezi ve Sosyal Hizmetler ile işbirliği içinde olma • Emniyet birimleriyle iletişim halinde olma

TEMA:	KALİTE							
STRATEJİK AMAÇ 2.	Okul öncesi eğitim kurumlarının, eğitimin temel ilkeleri doğrultusunda niteliğini arttırmak amacıyla kurumsal kalitesi geliştirilecektir.							
Hedef 2.1	Kurum personelinin mesleki gelişimlerinin artırılması sağlanacaktır.							
PG NO	Performans Göstergeleri	Hedefe Etkisi (%)	Başlangıç Değeri	2024 Hedef	2025 Hedef	2026 Hedef	2027 Hedef	2028 Hedef
PG 2.1.1	Uzaktan ve Yüzyüze Hizmet içi eğitimi alan Yönetici ve öğretmen sayısı	20	19	19	19	19	19	19
PG 2.1.2	Yurtdışına hareketliliğine katılan öğretmen sayısı	20	1	1	1	1	2	2
PG 2.1.3	Yüksek lisans eğitimini sürdüren/ tamamlayan öğretmen ve yönetici sayısı	20	2	2	3	3	4	4
PG 2.1.4	Doktora eğitimini sürdüren/tamamlayan öğretmen ve yönetici sayısı	20	0	0	0	1	1	1
PG 2.1.5	eTwinning faaliyetleri kapsamında yürütülen proje sayısı	20	1	2	2	3	3	4
KOORDİNATÖR	<ul style="list-style-type: none"> Okul Müdürlüğü 							
İŞ BİRLİĞİ YAPILACAK BİRİMLER	<ul style="list-style-type: none"> Kepez İlçe Milli Eğitim Müdürlüğü, Üniversiteler ÖBA 							
RİSKLER	<ul style="list-style-type: none"> Mesleki gelişimlerinin artırılmasına yönelik kurs, seminer ve eğitimlere öğretmenlerin ilgisinin az olması İhtiyacı karşılayacak kadar kurs, seminer ve eğitim açılmaması 							
Stratejiler	<p>S2.1.1 Okul Öncesi Eğitim Kurumları yöneticilerinin ve öğretmenlerin mesleki gelişim ihtiyaçları tespit edilerek bu ihtiyaçları gidermeye yönelik bir mesleki gelişim planı hazırlanacaktır.</p> <p>S2.1.2 Bakanlık, diğer kurum ve kuruluşlarla yapılan iş birlikleri kapsamında yardımcı personelin görev alanı ile ilgili iş başı eğitim almaları sağlanacaktır.</p> <p>S2.1.3 Okul Öncesi Eğitim Kurumları öğretmenlerinin alanlarında mesleki gelişimlerini ve öğretmenlik yeterliklerini geliştirmek için mahalli ve merkezi düzeyde eğitim almaları sağlanacaktır.</p> <p>S2.1.4 Okul Öncesi Eğitim Kurumları yöneticilerinin ve öğretmenlerin dijital platformlar aracılığıyla verilen eğitimlere katılmaları teşvik edilecektir.</p> <p>S2.1.5 Okul Öncesi Eğitim Kurumları personelinin motivasyon, iş doyumunu ve kurumsal bağlılık düzeylerini artıracak çalışmalar yapılacaktır.</p>							

MALİYET TAHMİNİ	200.000,00 TL
TESPİTLER	<ul style="list-style-type: none">• Kişisel ve mesleki gelişim alanlarının olmaması• Dış paydaşlarla işbirliği eksikliği• Ulusal ve uluslararası proje ve etkinliklere katılımın olmaması• Okul psikolojik danışmanlık servisi terapi eğitimleri olmaması• Yatay, dikey ve görev alanında iletişimin sağlanması• Geri dönütün az olması
İHTİYAÇLAR	<ul style="list-style-type: none">• İşbirliği yapılacak kurumlarla iletişim kurulması• Dış paydaşlarla ortak çalışmalar• Aile eğitimi, mesleki ve kişisel gelişim eğitimi yapılması• Ulusal ve uluslararası proje ve etkinliklerle okulun tanınması• Sınıf dışı eğitim ve sosyal etkinlikler• Okul psikolojik danışmanlık servisi terapi eğitimleri• Bilimsel etkinlikler• Yönetimin rehberlik, denetim ve öğretim faaliyetleri• Dikey iletişimin ve görev alanında iletişimin azaltılması, informal iletişim kanallarının geliştirilmesi

TEMA:	ERİŞİM							
STRATEJİK AMAÇ 3.	Öğrencilerin kaliteli eğitime erişimleri fırsat eşitliği temelinde artırılarak tüm gelişim alanlarını kapsayacak şekilde çok yönlü gelişimleri sağlanacaktır.							
Hedef 3.1	Okul öncesi eğitime erişim artırılabacaktır.							
PG NO	Performans Göstergeleri	Hedefe Etkisi (%)	Başlangıç Değeri	2024 Hedef	2025 Hedef	2026 Hedef	2027 Hedef	2028 Hedef
PG 3.1.1	Aday kayıttaki bir sonraki yıl ilkokula başlayacak olan çocuklardan okula kayıt olanların oranı (%)	40	100	100	100	100	100	100
PG 3.1.2	Tüm dersliklerin doluluk oranı (%)	40	70	80	80	85	85	90
PG 3.1.3	Ebeveynine aile eğitimi verilen okul öncesi çocuk sayısı	20	80	83	87	88	89	90
KOORDİNATÖR	<ul style="list-style-type: none"> Okul Müdürlüğü 							
İŞ BİRLİĞİ YAPILACAK BİRİMLER	<ul style="list-style-type: none"> Kepez İlçe Milli Eğitim Müdürlüğü, Yeni Emek Mahalle Muhtarlığı 							
RİSKLER	<ul style="list-style-type: none"> Adres Kayıt bölgesinin genişletilmesi. Çevre okullarda Anasınıfı / Anaokulu sayısının artması veya düşmesi Aile eğitimine velilerin ilgisinin az olması 							
Stratejiler	<p>S3.1.1 Kayıt döneminde bir sonraki yıl ilkokula başlayacak olan çocuklar başta olmak üzere, tüm çocukların aileleri ile iletişime geçilerek okul öncesi eğitime kayıtla ilgili gerekli bilgilendirme yapılacaktır.</p> <p>S3.1.2 Okul öncesi eğitimde ebeveyn bilgilendirme çalışmaları yapılacaktır.</p> <p>S3.1.3 Tüm derslikler tam kapasite kullanılacaktır.</p> <p>S3.1.4 İhtiyaç dâhilinde (aday kayıta fazla çocuk olması durumunda) ikili eğitim uygulaması yapılacaktır. S5 Aileye düşen maliyeti azaltmaya yönelik iş birliği, protokol veya projeler geliştirilecektir.</p>							
MALİYET TAHMİNİ	150.000,00 TL							

TESPİTLER	<ul style="list-style-type: none">• Okulumuzun bulunduğu çevrenin, eğitime-öğretime erişebilirlik hakkında zorunlu eğitimi aşan beklentileri,• Mahalle baskı grupları• Okulun bulunduğu çevrenin genel gelir durumu,• Aile yapısındaki değişimler• Boşanmanın artması• Göç• Değerler, mesleki etik kuralları vb.• Okulun sosyoekonomik düzeyi düşük çevrede olması• Tam zamanlı eğitim olmaması
İHTİYAÇLAR	<ul style="list-style-type: none">• Zorunlu eğitim politikaları kapsamında fiziki kapasite arttırımına yönelik faaliyetler• Kaynaklara ulaşma yollarının araştırılması• Görünürlük faaliyetlerinin yaygınlaştırılması• Eğitimde fırsat eşitliği ve okullaşma• Kurumun tam zamanlı eğitime geçişi için yasal düzenlemeler• Ücretsiz öğrenci sayısının arttırılması• Zorunlu eğitime geçiş yapılması

TEMA:	ERİŞİM								
STRATEJİK AMAÇ 3.	Öğrencilerin kaliteli eğitime erişimleri fırsat eşitliği temelinde artırılarak tüm gelişim alanlarını kapsayacak şekilde çok yönlü gelişimleri sağlanacaktır.								
Hedef 3.2	Okul öncesi eğitiminin niteliği artırılabacaktır.								
PG NO	Performans Göstergeleri	Hedefe Etkisi (%)	Başlangıç Değeri	2024 Hedef	2025 Hedef	2026 Hedef	2027 Hedef	2028 Hedef	
PG 3.2.1	e-Portfolyo hazırlanan çocuk oranı (%)	30	95	96	97	98	99	100	
PG 3.2.2	Eğitim öğretim yılı süresince açık hava etkinliği yapılan eğitim günü oranı (%)	30	30	32	33	34	35	36	
PG 3.2.3	Eğitsel değerlendirme ve tanılama hakkında bilgilendirme yapılan veli sayısı	20	25	25	27	30	31	32	
PG 3.2.4	Eğitsel değerlendirme ve tanılama hakkında bilgilendirme yapılan öğretmen oranı (%)	20	100	100	100	100	100	100	
KOORDİNATÖR	<ul style="list-style-type: none"> Okul Müdürlüğü 								
İŞ BİRLİĞİ YAPILACAK BİRİMLER	<ul style="list-style-type: none"> Kepez İlçe Milli Eğitim Müdürlüğü, Kepez Belediyesi Okul Aile Birliği 								
RİSKLER	<ul style="list-style-type: none"> Eğitsel değerlendirme ve tanılama hakkında bilgilendirme konusuna öğretmen ilgisinin az olması Eğitsel değerlendirme ve tanılama hakkında bilgilendirme konusuna veli ilgisinin az olması Açık hava etkinliği için okul bahçesinin yetersiz kalması 								
Stratejiler	<p>S3.2.1 Bakanlıkça hazırlanan e-Portfolyo sistemine her çocuk için veri girişi gerçekleştirilecektir. S2 Okul öncesi eğitim sürecinde, her gün açık hava etkinliğine yer verilecektir.</p> <p>S3.2.2 Okul bahçeleri geleneksel oyunlara uygun şekilde düzenlenecektir. S4 Okul öncesi eğitimde okul-aile iş birliği geliştirilecektir.</p> <p>S3.2.3 Eğitsel değerlendirme ve tanılama sürecine yönelik olarak velilere yönelik bilgilendirme çalışmaları yapılması sağlanacaktır.</p>								

MALİYET TAHMİNİ	150.000,00 TL
TESPİTLER	<ul style="list-style-type: none">• Teknolojik gelişmelerin kuruma entegre edilememesi• Tasarruf sağlama imkânları,• MEB teknoloji kullanım durumu• E-öğrenme, internet olanakları• Teknolojinin eğitimde kullanımı• İç paydaşlardan öğrencilerin katılım sağlamaması• Geri dönütün az olması• Dijital ortama verilerin aktarımı, takibi ve duyurulması hususundaki eksiklikler• Okul psikolojik danışmanlık servisi terapi eğitimleri olmaması• Açık alan etkinlikleri için fiziki uygunsuzluk• Bahçenin yetersiz olması
İHTİYAÇLAR	<ul style="list-style-type: none">• Bilinçli teknoloji kullanımının yaygınlaştırılması• Stratejik plan izleme ve değerlendirme• Okul psikolojik danışmanlık servisi terapi eğitimleri• Yönetimin rehberlik, denetim ve öğretim faaliyetleri• Teknoloji eğitimi ve kullanımının aktifleştirilmesi• Teknolojik donanım malzemeleri ihtiyacı• Bilgisayar laboratuvarı ihtiyacı• Web sitesinin aktif kullanılması• Üst eğitim kurumuna veri akışı sağlanması• Kaynaklara ulaşma yollarının araştırılması• Görünürlük faaliyetlerinin yaygınlaştırılması• Okul psikolojik danışmanlık servisi terapi eğitimleri• Bahçe alanının düzenlenmesi

4.5 Maliyetlendirme

2028 Stratejik Plan çalışmaları kapsamında Maliyetlendirme çalışmaları yapılmıştır. Bu çalışmalar Müdürlüğümüzün sahip olduğu mali kaynakların stratejik amaç, hedef ve faaliyetlerin gerçekleştirilmesinde etkin ve gerçekçi bir şekilde kullanılmasını hedeflemektedir. Stratejik Planın başarısında plan-bütçe bağlantısı büyük önem arz etmektedir.

Okulumuzun Stratejik Plan Maliyetlendirme çalışmaları şu şekilde yapılmıştır:

- Hedeflere ilişkin eylemler durum analizi çalışmaları sonuçlarından hareketle birimlerin katılımlarıyla tespit edilmiştir,
- Eylemlere ilişkin maliyetlerin bütçe dağılımları yapılmadan önce genel yönetim giderleri ayrılmıştır,
- Müdürlüğümüze Bakanlık bütçesinden ayrılan pay ve diğer gelirler hesaplanmıştır,
- Eylemlere ilişkin tahmini maliyetler belirlenmiştir,
- Eylem maliyetlerinden hareketle hedef maliyetleri belirlenmiştir,
- Hedef maliyetlerinden yola çıkılarak amaç maliyetleri belirlenmiş ve amaç maliyetlerinden de Stratejik Plan maliyeti belirlenmiştir.

Tablo:38 Tahmini Maliyet Tablosu

	2024	2025	2026	2027	2028	Toplam Maliyet
Amaç 1	60.000,00	120.000,00	230.000,00	290.000,00	450.000,00	1.150.000,00
Hedef 1.1	50.000,00	100.000,00	200.000,00	250.000,00	400.000,00	1.000.000,00
Hedef 1.2	10.000,00	20.000,00	30.000,00	40.000,00	50.000,00	150.000,00
Amaç 2	20.000,00	30.000,00	40.000,00	50.000,00	60.000,00	200.000,00
Hedef 2.1	20.000,00	30.000,00	40.000,00	50.000,00	60.000,00	200.000,00
Amaç 3	50.000,00	70.000,00	100.000,00	200.000,00	250.000,00	300.000,00
Hedef 3.1.	10.000,00	20.000,00	30.000,00	40.000,00	50.000,00	150.000,00
Hedef 3.2.	10.000,00	20.000,00	30.000,00	40.000,00	50.000,00	150.000,00
TOPLAM	130.000,00	220.000,00	370.000,00	540.000,00	760.000,00	1.650.000,00

5. İZLEME VE DEĞERLENDİRME

Okulumuz Stratejik Planı izleme ve değerlendirme çalışmalarında 5 yıllık Stratejik Planın izlenmesi ve 1 yıllık gelişim planının izlenmesi olarak ikili bir ayrıma gidilecektir. Stratejik planın izlenmesinde 6 aylık dönemlerde izleme yapılacak denetim birimleri, il ve ilçe millî eğitim müdürlüğü ve Bakanlık denetim ve kontrollerine hazır halde tutulacaktır. Yıllık planın uygulanmasında yürütme ekipleri ve eylem sorumlularıyla aylık ilerleme toplantıları yapılacaktır. Toplantıda bir önceki ayda yapılanlar ve bir sonraki ayda yapılacaklar görüşülüp karara bağlanacaktır.

Hamdullah Suphi Tanrıöver Anaokulu 2024-2028 yıllarını kapsayan bir dönem için hazırlanmıştır. Planın başarıya ulaşması için bu dönemler içinde yıllık iki kez gözden geçirilmesi gerekmektedir. Bu değerlendirme, faaliyet alanları çerçevesinde, okulumuzun hazırlayacağı 6 aylık faaliyet raporlarıyla yapılacaktır. İlerleme sağlanan ve sağlanamayan alanların ortaya konulacağı bu raporlar, faaliyetlerin sürekli geliştirilmesi için plana ışık tutacaktır.

Hamdullah Suphi Tanrıöver Anaokulu 2024-2028 Stratejik Planı'nın İzleme ve Değerlendirme uygulamaları, MEB 2015-2019 Stratejik Planı İzleme ve Değerlendirme Modeli'nin geliştirilmiş sürümü olan MEB 2019-2023 Stratejik Planı İzleme ve Değerlendirme Modeli çerçevesinde yürütülecektir. İzleme ve değerlendirme sürecine yön verecek temel ilkeleri; "Katılımcılık, Saydamlık, Hesap verebilirlik, Bilimsellik, Tutarlılık ve Nesnellik" olarak ifade edilebilir. İdarelerin kurumsal yapılarının kendine has farklılıkları, izleme ve değerlendirme süreçlerinin de farklılaşmasını beraberinde getirmektedir. Eğitim idarelerinin ana unsurunun, girdi ve çıktılarının insan oluşu, ürünlerinin değerinin kısa vadede belirlenememesine ve insan unsurundan kaynaklı değişkenliğin ve belirsizliğin fazla olmasına yol açmaktadır. Bu durumda sadece nicel yöntemlerle yürütülecek izleme ve değerlendirmelerin eğitsel olgu ve durumları açıklamada yetersiz kalabilmesi söz konusudur. Nicel yöntemlerin yanında veya onlara alternatif olarak nitel yöntemlerin de uygulanmasının daha zengin ve geniş bir bakış açısı sunabileceği belirtilebilir.

Hamdullah Suphi Tanrıöver Anaokulu 2024-2028 Stratejik Planı İzleme ve Değerlendirme Modeli'nin çerçevesini;

- Performans göstergeleri ve stratejiler bazında gerçekleşme durumlarının belirlenmesi,
- Performans göstergelerinin gerçekleşme durumlarının hedeflerle kıyaslanması,
- Stratejiler kapsamında yürütülen faaliyetlerin Müdürlük faaliyet alanlarına dağılımının belirlenmesi,
- Sonuçların raporlanması ve paydaşlarla paylaşımı,
- Hedeflerden sapmaların nedenlerinin araştırılması,
- Alternatiflerin ve çözüm önerilerinin geliştirilmesi süreçleri oluşturmaktadır.

6. Tablo/Şekil/Grafikler/Ekler